

Příloha č. 5:

Analýza demografického vývoje s ohledem na dopady do oblasti trhu práce

Obsah

| | |
|---|----|
| 1. Obsah a cíle demografické analýzy | 3 |
| 2. Metodologie analýzy | 3 |
| 3. Analýza vývoje demografických, ekonomických a sociálních ukazatelů v Libereckém kraji . | 4 |
| 3.1 Vývoj v Libereckém kraji | 4 |
| 3.2 Vývoj počtu obyvatel v okrese Česká Lípa | 4 |
| 3.3 Vývoj počtu obyvatel v okrese Jablonec nad Nisou | 5 |
| 3.4 Vývoj počtu obyvatel v okrese Liberec | 6 |
| 3.5 Vývoj počtu obyvatel v okrese Semily | 6 |
| 3.6 Nejvyšší dosažené vzdělání | 7 |
| 3.7 Ekonomická aktivita..... | 8 |
| 3.8 Podíl nezaměstnaných osob..... | 8 |
| 3.9 Nezaměstnanost podle vzdělání | 9 |
| 3.10 Zaměstnanost a míra zaměstnanosti dle vzdělání | 10 |
| 3.11 Zaměstnaní podle odvětví CZ-NACE | 10 |
| 4. Dopad demografického vývoje na trh práce v Libereckém kraji..... | 11 |
| 4.1 Predikce vývoje počtu obyvatel..... | 11 |
| 4.2 Věková struktura obyvatelstva a její vývoj | 12 |
| 4.3 Trendy vývoje zaměstnanosti v Libereckém kraji..... | 13 |
| 4.4 Predikce poptávky po pracovní síle v Libereckém kraji v národním hospodářství podle ekonomické činnosti (sektor CZ-NACE) | 17 |
| 4.5 Vzdělávání v Libereckém kraji a jeho vývoj | 19 |
| 4.6 Vývoj počtu absolventů dle oborových skupin v rámci škol Libereckého kraje | 23 |
| 4.7 Dopad kapacity oborových skupin a počtu absolventů škol LK na trh práce | 29 |
| 5. Dopad demografického vývoje (věkové struktury obyvatelstva) na poptávku po sociálních a souvisejících službách | 33 |
| 5.1 Vývoj počtu zařízení sociálních služeb..... | 33 |
| 5.2 Rodiny s dětmi..... | 36 |
| 5.3 Osoby se zdravotním postižením | 38 |
| 5.4 Etnické menšiny..... | 41 |
| 5.5 Imigranti a azylanti | 42 |
| 5.6 Děti a mládež ve věku od 6 do 26 let ohrožené společensky nežádoucími jevy..... | 44 |
| 5.7 Osoby bez přístřeší | 45 |
| 5.8 Osoby ohrožené návykovým jednáním | 47 |
| 5.9 Senioři..... | 49 |
| 6. Doporučení a návrhy řešení dopadu nepříznivého demografického vývoje na trh práce... | 59 |
| Seznam zkratk..... | 62 |
| Příloha | 63 |

1. Obsah a cíle demografické analýzy

Cílem předložené demografické analýzy je zmapovat procesy založené na socioekonomických charakteristikách a dalších vybraných ukazatelích Libereckého kraje.

Analýza je členěna do pěti hlavních částí. První část obsahuje cíl a charakteristiku analýzy. Druhá kapitola uvádí použité metodologie.

Třetí část obsahuje celkový popis sociodemografické situace v Libereckém kraji, vývoj demografických, ekonomických a sociálních ukazatelů v Libereckém kraji včetně predikci demografického vývoje.

Čtvrtá kapitola obsahuje predikci vývoje počtu obyvatel, trendy vývoje zaměstnanosti v Libereckém kraji, současnou i předpokládanou poptávku po pracovní síle na trhu práce, vzdělávání a jeho vývoj, rovněž vývoj počtu absolventů středních a vyšších odborných škol s dopady na trh práce v Libereckém kraji.

Následující pátá kapitola reflektuje dopad demografického vývoje (věkové struktury obyvatelstva) na poptávku po sociálních a souvisejících službách, současnou situaci a budoucí vývoj. Věnuje se vývoji počtu zařízení sociálních služeb, kapacitě základní sítě sociálních služeb včetně návrhu na nárůst odpovídající kapacity některých služeb, popisu specifických cílových skupin včetně variantní možnosti vývoje počtu obyvatel starších 65 let, kteří budou pravděpodobně vyžadovat zvýšenou péči, a to sociální služby a služby související.

Závěrečná kapitola je věnována návrhům a doporučením vyplývajícím z analýzy.

2. Metodologie analýzy

Uvedené oblasti analýzy byly řešeny formou Desk Research, zpracováním sekundárních a veřejně dostupných údajů. Byly použity matematicko-statistické metody¹, metoda indukce, metoda komparativní a obsahové analýzy. Mezi datové zdroje patřily databáze zejména ČSÚ, MMF a zprávy z Českého statistického úřadu, dále relevantní strategické dokumenty a databázové soubory Libereckého kraje.

Analýza demografického vývoje s ohledem na dopady do oblasti trhu práce byla realizována prostřednictvím integrované výzkumné strategie s převahou kvantitativních postupů na úrovni analýzy zdrojových databázových údajů a s převahou kvalitativních postupů výzkumného šetření. V rámci šetření byly použity také některé závěry z kvalitativní analýzy názorů a postojů decision makerů z řad zaměstnavatelů v Libereckém kraji.

¹Predikční modely používají statistické postupy, které nejlépe aproximují zadaná data. Na základě známých dat z minulosti lze vytvořit predikce např. proložení bodů metodou nejmenších čtverců za účelem vyhledání trendů a dynamiky v dlouhodobém horizontu.

3. Analýza vývoje demografických, ekonomických a sociálních ukazatelů v Libereckém kraji

3.1 Vývoj v Libereckém kraji²

Celkový počet obyvatel v Libereckém kraji byl v roce 2011 438.600 obyvatel. V roce 2013 čítal počet obyvatel 438.609. Z daných údajů vyplývá, že nedochází v počtu obyvatel kraje k výrazným změnám.

Od roku 2011 do roku 2013 se každoročně do kraje přistěhovalo okolo 4.000 nových občanů. Co se týče vystěhování, v roce 2011 se vystěhovalo 3.692 osob, v roce 2012 se vystěhovalo 4.162 osob a v roce 2013 4.333 osob. Nejvyšší přírůstek v kladných číslech byl v roce 2011, následoval rok 2013, kdy v kraji přibylo 15 osob. V roce 2012 se jednalo o úbytek 6 osob.³

Složení Libereckého kraje je následující.⁴ V roce 2011 byl počet osob ve věku 0-14 let 67.139. O rok později počet narostl na 67.715. Dokonce i v roce 2013 se jednalo o nárůst počtu dětí v Libereckém kraji. V roce 2013 se vyskytovalo 68.196 osob ve věku 0-14 let. Naopak osob v aktivním věku rok od roku ubývalo. V roce 2011 se nacházelo ve věku 15-64 let 303.874 osob. V roce 2012 počet klesl na 299.670 osob a o rok později sledujeme další pokles na 296.026 osob v Libereckém kraji. Počet osob ve věku 65+ byl v roce 2011 zhruba stejný jako počet osob ve věku 0-14 let. V roce 2012 došlo k nárůstu počtu osob ve věku 65+ na 71.209 a trend přetrval i v roce 2013, kdy byl počet osob 74.387.

3.2 Vývoj počtu obyvatel v okrese Česká Lípa⁵

Od roku 2001 je možno sledovat postupný nárůst počtu obyvatel daného okresu. V roce 2001 byl počet obyvatel 102.082 a v roce 2010 vyšplhal počet na 104.278. Vyjma roku 2006, kdy poklesl počet obyvatel, tak v každém jiném roce v období 2001 až 2010 se počet obyvatel zvýšil.

Věková struktura obyvatel se za sledované období výrazně nezměnila. Poklesl počet dětí ve věku 0-14 let. Stoupl počet obyvatel ve věku 65+ a mírně vzrostl počet osob v produktivním věku. V roce 2001 počet dětí ve věku 0-14 let byl 18.323. Počet klesal do roku 2006 na počet 16.296. A od roku 2007 do roku 2010 byl zaznamenán nárůst. V roce 2010 byl počet dětí ve věku 0-14 let 16.491.

Nejvíce obyvatel v produktivním věku měl okres Česká Lípa v roce 2008, kdy se jednalo o 75.468 občanů. U skupiny obyvatel 65+ je po celou dobu od roku 2001 sledován postupný nárůst. V roce 2001 dosáhlo věku 65+ 10.571 lidí. V roce 2010 dosáhlo daného věku 12.984.

² <https://www.czso.cz/csu/czso/4-obyvatelstvo8187>

³ <https://www.czso.cz/documents/10180/23485919/1304514.pdf/3202a605-8de8-4315-8619-07683895020c?version=1.0>

⁴ <https://www.czso.cz/csu/czso/4-obyvatelstvo8187>

⁵ <https://www.czso.cz/documents/10180/20548921/40341137.pdf/5a64303d-1bdb-4ff6-8db4-4392b993699c?version=1.0>

Vývoj v rámci přistěhovalectví je za období 2001 až 2010 takřka stejný. Nejvíce lidí se přistěhovalo v letech 2007 a 2008, kdy se jednalo o 2.101 a 1.791 lidí. V roce 2009 a 2010 se jednalo o pokles přistěhovalců.

Z okresu se vystěhoval přibližně stejný počet osob, jako se přistěhoval. V roce 2001 se vystěhovalo 1.277 osob. Jako u přistěhování, tak i u vystěhovalectví lze sledovat největší nárůst v letech 2006 a 2007. Na rozdíl od počtu přistěhování, kdy pokles přistěhování se výrazněji snížil v letech 2009 a 2010. Celkový přírůstek v okrese dosahoval skoro po celé desetiletí kladných údajů, výjimku tvořil rok 2006. V roce 2006 došlo k úbytku počtu obyvatel, a to o 130 jedinců. Nejvyšší přírůstek byl zaznamenán v roce 2007, kdy v okrese přibýlo 792 nových obyvatel.

3.3 Vývoj počtu obyvatel v okrese Jablonec nad Nisou⁶

V letech 2001 až 2010 byl zaznamenán nerovnoměrný vývoj počtu obyvatel okresu Jablonec nad Nisou. V roce 2001 bylo v okrese 87.934 obyvatel. O pár let později v roce 2007 se počet zvedl nad 89.000. V roce 2010 byl počet obyvatel 90.569.

Největší zastoupení měla ve věkové struktuře skupina 15-64 let. Vyrovnanější byl počet dětí 0-14 let a osob ve věku 65+, než v okrese Česká Lípa. Počet dětí od roku 2001 mírně klesal. V roce 2001 bylo v okrese 14.033 dětí ve věku 0-14 let. Nejnižší počet dětí byl v roce 2006, kdy v okrese Jablonec nad Nisou bylo 12.900 obyvatel ve věku 0-14 let. Od té doby každým rokem došlo ke zvýšení počtu dětí. V roce 2010 bylo ve věku 0-14 let 13.289 obyvatel. Do roku 2008 docházelo k nárůstům počtu osob v produktivním věku až do počtu 64.223. V letech 2009 a 2010 lze sledovat postupný pokles. Stejně jako v okrese Česká Lípa, tak i v okrese Jablonec nad Nisou se od roku 2001 neustále zvyšoval počet osob ve věku 65+. V okrese Jablonec nad Nisou byl počet osob v roce 2001 11.507. V roce 2010 byl počet osob v daném věku už 13.832. Jednalo o nárůst více jak 2.500 osob za 10 let.

Nejvíce osob se přistěhovalo v roce 2007. Nejméně, a to 994, v roce 2001. Počet přistěhování od roku 2001 různě varioval. V roce 2010 byl počet přistěhovaných 1.323. Při porovnání údajů s vystěhování lze konstatovat, že se přistěhovalo do okresu více osob, než se z okresu vystěhovalo, což svědčí i o tom, že jsou v okrese pozitivní životní podmínky. V roce 2004 se vystěhovalo 1.324 obyvatel, což byl nejvyšší počet v letech 2001 až 2010.

Celkový přírůstek obyvatel se v letech 2001 až 2004 pohyboval v záporných číslech, až na rok 2002. Od roku 2005 však došlo ke změně a pravidelně dosahuje plusových hodnot. Nejnižší přírůstek, tedy spíše úbytek, byl v roce 2001, kdy se jednalo o úbytek 234 osob. Nejvyšší přírůstek nastal v roce 2007 s přírůstkem 667 obyvatel. V roce 2010 byl přírůstek obyvatel s hodnotou jen něco málo nad 100 obyvatel.

⁶ <https://www.czso.cz/documents/10180/25385875/16427454+40341138.pdf/b37629a9-4ee3-4017-b88d-0cc69fb9a675?version=1.0>

3.4 Vývoj počtu obyvatel v okrese Liberec⁷

V letech 2001 až 2010 došlo k nárůstu obyvatel v okrese Liberec. V roce 2001 měl okres 162.154 občanů. V dalších letech počet obyvatel mírně narůstal, až se zvýšil v roce 2010 o 8.256 osob na 170.410 obyvatel. Od roku 2001 do roku 2006 docházelo k poklesu dětí ve věku 0-14 let. Ale od roku 2007 počet mírně narůstal. V roce 2001 bylo zaznamenáno v této věkové kategorii 26.183 osob. V roce 2010 bylo v okrese 25.805 dětí, což není o moc méně než v roce 2001. Počet osob ve věku 15-64 let rostl také, vyjma roku 2010, kdy došlo k mírnému poklesu. Nejvíce obyvatel v produktivním věku měl okres v roce 2008, a to 120.375 osob. Ve věku 65+ bylo v roce 2002 evidováno 21.286 osob, od té doby je zjevný průběžný nárůst osob ve věku 65+. V roce 2010 do této kategorie patřilo 24.897 lidí.

Nerovnoměrný vývoj v okrese lze sledovat v rámci přistěhování. Nejméně osob se přistěhovalo v roce 2001. Od té doby počet přistěhovaných osob nepoklesl pod 2.000. Dokonce v roce 2008 se jednalo o 4.000 nově přistěhovaných osob. V rámci vystěhování nedocházelo k takovým rozdílům. Nejméně se vystěhovalo osob 1.760 a nejvíce v roce 2007, kdy se odstěhovalo 2.500 osob.

Celkový přírůstek obyvatel se dostal do kladných hodnot. V letech 2001 a 2002 docházelo k úbytku obyvatel, ale od roku 2003 počet neustále narůstal. V roce 2001 počet obyvatel okresu Liberec klesl o 657 občanů. V roce 2003 lze prvně sledovat nárůst od roku 2001, a to, že v okrese přibylo 43 osob. Nejvíce osob přibylo v roce 2008, kdy došlo k nárůstu o 2.014 osob.

3.5 Vývoj počtu obyvatel v okrese Semily⁸

Okres Semily měl od roku 2001 do roku 2010 zhruba stejný počet obyvatel. V roce 2001 bylo obyvatel 75.226 a v roce 2010 mírný úbytek na počet 74.685 osob.

Počet dětí v kategorii 0-14 let klesl mezi obdobím 2001 až 2010 o 1.668 jedinců. Ve věkové kategorii 15-64 let osob mírně ubylo a ve věkové kategorii 65+ je jako v jediné kategorii sledován nárůst.

Nejvíce se přistěhovalo osob do okresu v roce 2001 a nejvíce v roce 2007 s počtem 1.170 přistěhovalců. Nejméně se odstěhovalo osob v roce 2001 a nejvíce 1.115 v roce 2005.

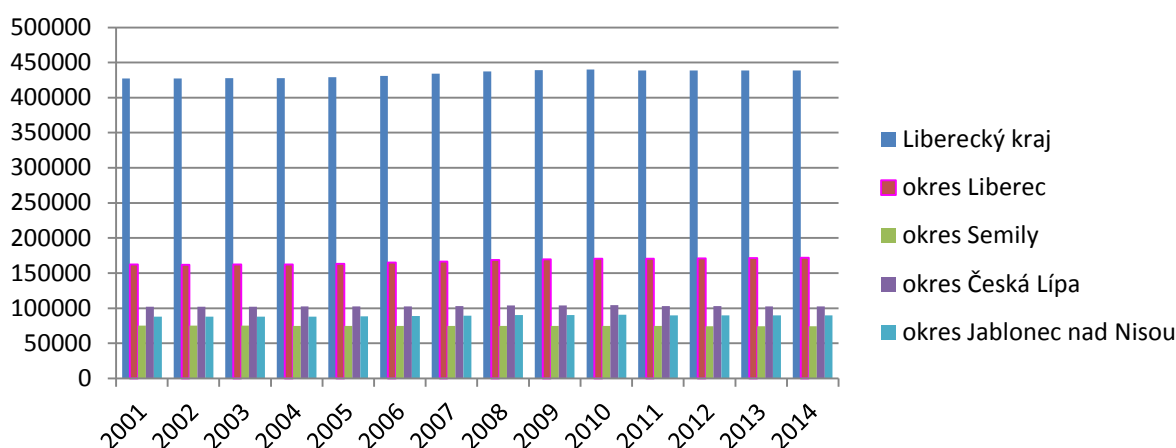
Celkový přírůstek byl takřka po celou dobu od roku 2001 do roku 2010 v negativních číslech. Nejvyšší přírůstek byl v roce 2007 a to 123. O rok později byl celkový přírůstek pouze jedna osoba.

Vývoj počtu obyvatel v Libereckém kraji a jeho okresech je uveden v následujícím grafu.

⁷ <https://www.czso.cz/documents/10180/24152107/40341139.pdf/fb4f4986-40dc-4545-8587-387f299b9892?version=1.0>

⁸ <https://www.czso.cz/documents/10180/20548921/40341140.pdf/4e4550dc-1639-4594-88b7-94ed3a81f510?version=1.0>

Graf 3.1: Vývoj počtu obyvatel v Libereckém kraji a jeho okresech v letech 2001 až 2014 (počet osob)



Tabulka 3.1 Počet obyvatel v Libereckém kraji a jeho okresech v roce 2013⁹

| | Liberecký kraj | Česká Lípa | Liberec | Semily | Jablonec nad Nisou |
|----------------|----------------|------------|---------|--------|--------------------|
| Počet obyvatel | 438 609 | 102 811 | 171 385 | 74 385 | 90 028 |
| ve věku 0-14 | 68 196 | 16 268 | 27 239 | 10 950 | 13 739 |
| ve věku 15-64 | 296 026 | 70 837 | 115 305 | 49 474 | 60 410 |
| ve věku 65+ | 74 387 | 15 706 | 28 841 | 13 961 | 15 879 |

3.6 Nejvyšší dosažené vzdělání

Co se týče nejvyššího ukončeného vzdělání 15 letých osob v roce 2011, z počtu 8 947.600 obyvatel v České republice bylo se základním vzděláním včetně neukončeného 1 571.600 obyvatel.¹⁰ Takřka dvojnásobný počet občanů České republiky dosáhl středoškolského vzdělání, které zahrnuje i vyučení. Úplného středního všeobecného vzdělání dosáhlo 610.800 obyvatel. Úplného středního vzdělání odborného dosáhlo 1 814.300 osob. Vysokoškolského vzdělání dosáhlo 1 114.700 lidí. Bez vzdělání bylo 42.400 obyvatel. U téměř půl milionu osob údaje zjištěny nebyly.

V Libereckém kraji se nachází jedna vysoká škola, která měla ve školním roce 2011/2012 12.427 studentů, v následujících letech 12.074 a 11.528 studentů. Počet studentů tedy mírně klesal.

⁹ <https://www.czso.cz/csu/czso/4-obyvatelstvo8187>

¹⁰ <https://www.czso.cz/documents/10180/20536250/17023214a02.pdf/2ec7952d-2a45-498a-9670-2819aba792a8?version=1.1>

V Libereckém kraji se jednalo¹¹ o 367.842 osob, které měly věk 15+. Základní vzdělání včetně neukončeného základního vzdělání mělo 18,6 % populace Libereckého kraje. Největší skupinu tvořily osoby se středním vzděláním, do které se zahrnují i vyučení. Druhou nejčetnější skupinu tvořila skupina s úplným středním vzděláním. 3,8 % osob mělo nástavbové a vyšší odborné vzdělání, 9,6 % osob vystudovalo vysokou školu a u podílu 5,4 % osob nebyly údaje zjištěny.

3.7 Ekonomická aktivita

V roce 2011 byl počet obyvatel kraje přes 438.000.¹² Z daného počtu se přes 213.000 osob nacházelo v ekonomicky aktivním věku. V národním hospodářství (NH) bylo zaměstnáno takřka 200.000 občanů. Nezaměstnaných bylo přes 15.000 a ekonomicky neaktivních osob přes 220.000. Z těchto 220.000 ekonomicky neaktivních osob bylo 95.000 důchodců, 35.000 studentů a žáků, takřka 67.000 dětí do 14 let a ostatních bylo 27.000 osob.¹³ Údaje se pro rok 2012 v některých oblastech takřka nezměnily. Změna nastala u nezaměstnaných, kterých bylo 20.000. Vzrostl počet důchodců přes 100.000 osob a ubylo studentů. Pro rok 2013 se údaje se rovněž dramaticky neměnily. Pozitivním ukazatelem je úbytek nezaměstnaných na necelých 18.000, o 1 000.000 přibýlo studentů a o 2 000.000 se zvýšil počet důchodců.

3.8 Podíl nezaměstnaných osob

Míra registrované nezaměstnanosti v letech 2000 až 2004 stoupala.¹⁴ V roce 2000 byla procentuální registrovaná nezaměstnanost 6,4 o rok později 7,4. V roce 2002 se registrovaná nezaměstnanost přehoupla přes 8 % a v roce 2003 dokonce přes 9 %. V roce 2004 míra registrované nezaměstnanosti poklesla, ne však výrazně.

Od roku 2005 do roku 2009 byla nejnižší míra nezaměstnanosti v okrese Jablonec nad Nisou. V roce 2010 a 2011 byla o něco nižší míra nezaměstnanosti v okresech Liberec a Semily. V roce 2014 je opět nejnižší nezaměstnanost v okrese Jablonec nad Nisou.

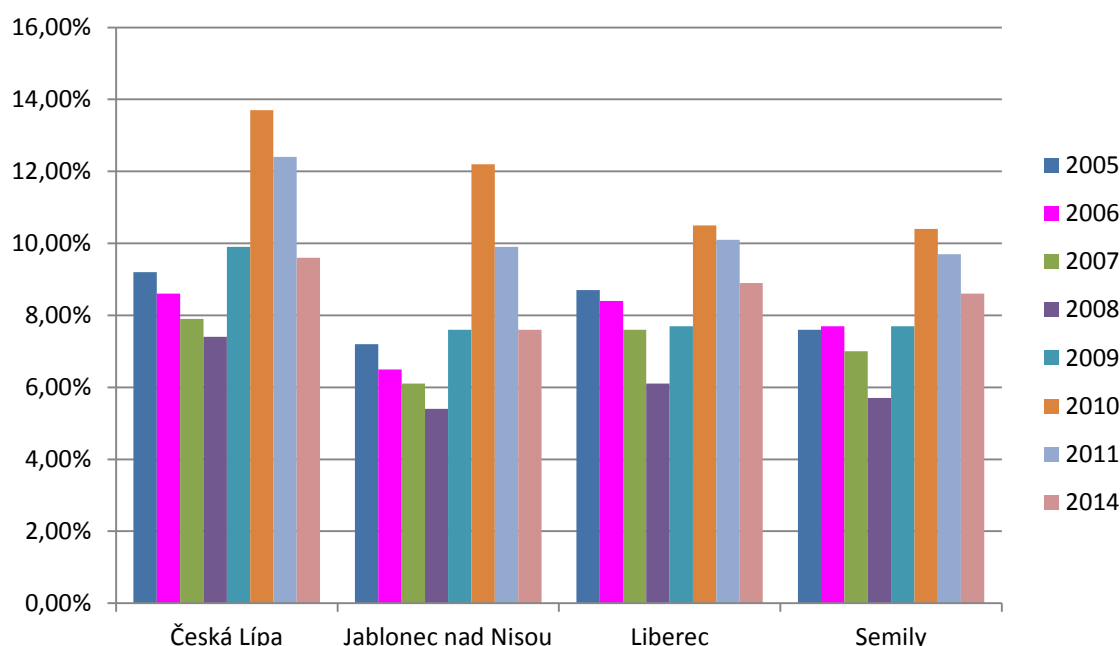
¹¹ K 26. 3. 2011. <https://www.czso.cz/documents/10180/20536250/17023214a04.docx/be0642ee-8233-40ee-bbcb-c226200169ba?version=1.1>

¹² <https://www.czso.cz/csu/czso/9-trh-prace1459>

¹³ Kategorie ostatní je standardní kategorií používanou ve VŠPS, která zahrnuje ty osoby, které nebylo možno zařadit do kategorií, které jsou uváděny pro danou položku výčtem. Metodický postup důvody nezařazení osoby nespecifikuje. Viz <https://www.czso.cz/csu/czso/9-trh-prace1459>

¹⁴ <https://www.czso.cz/documents/10180/20534958/511363012.pdf/c682fd43-b5ac-4912-bb5e-9e3d7baed698?version=1.0>

Graf 3.2 Podíl nezaměstnaných osob v okresech Libereckého kraje (%) *



* Údaje v grafu jsou k 1. lednu daného roku, vyjma roku 2014, kdy jsou údaje z března.

K 30. 4. 2015 je míra nezaměstnanosti na úrovni 7,05 %.¹⁵ Jedná se o pokles zhruba 0,30 procentních bodů oproti březnu. V celé České republice je míra nezaměstnanosti 6,72 %. V porovnání s ostatními kraji České republiky se jedná o průměrnou míru nezaměstnanosti. Nezaměstnaných žen je stále více než nezaměstnaných mužů. Podíl nezaměstnaných žen je 7,46 % a podíl nezaměstnaných mužů je 6,66 %. Nejvyšší úbytek nezaměstnanosti nastal v okrese Česká lípa, kdy nezaměstnanost klesla pod 7,0 % po více jak 6 letech. Nejnižší nezaměstnanost je v okrese Jablonec nad Nisou a naopak nejvyšší je v okrese Liberec. Dlouhodobě se okresy Libereckého kraje v rámci nezaměstnanosti drží v druhé polovině okresů České republiky, kterých je 77. Celkem neumístěných uchazečů o zaměstnání, kteří jsou evidováni na úřadech práce v Libereckém kraji, je na konci dubna 2015 přes 21.000 osob. Nezaměstnaných mužů je přes 10.000 a počet nezaměstnaných žen převyšuje 11.000. Nezaměstnaných osob, které mají zdravotní postižení, je 12,4 %. Mnohem míň je nezaměstnaných absolventů a mladistvých, kteří tvoří asi 4,9 % nezaměstnaných v rámci Libereckého kraje. Úřady práce v Libereckém kraji v dubnu 2015 nabízely 4.617 pozic. Necelých 9,0 % míst tvoří místa pro osoby se zdravotním postižením.

3.9 Nezaměstnanost podle vzdělání

Nejvíce uchazečů o zaměstnání v letech 2000 až 2009 dosáhlo středního vzdělání bez maturity¹⁶. Druhý nejvyšší počet byl u těch uchazečů, kteří dosáhli vzdělání základní. Naopak

¹⁵ https://www.czso.cz/csu/xl/150518_nezam

¹⁶ <https://www.czso.cz/documents/10180/20534958/511363012.pdf/c682fd43-b5ac-4912-bb5e-9e3d7baed698?version=1.0>

nejméně bylo osob, které vystudovaly vysokou školu a hledaly zaměstnání. Do roku 2009 počet nezaměstnaných osob s vysokoškolským diplomem nepřesáhl 700 osob, ale v roce 2009 nastal nárůst na 1.112 osob, který byl zapříčiněn zvýšením celkové míry nezaměstnanosti, jelikož velký nárůst je sledován u všech čtyř vzdělanostních skupin. Nejvíce osob, které hledaly zaměstnání v kraji, mělo vzdělání střední bez maturity. Nezaměstnaných s maturitou byl počet okolo 3.000, kromě roku 2009, kdy se jednalo o nárůst na skoro 6.000.

Celkem v Libereckém okrese je uchazečů o zaměstnání, kteří nemají vzdělání žádné nebo jen základní 7.526.¹⁷ Osob žádajících o zaměstnání bez maturity je 712, vyučených 10.429. Velký počet je i osob, kteří dosáhli úplného středního odborného vzdělání s maturitou, kterých je 4.531. Pod 1.000 je uchazečů, kteří dosáhli vyučení s maturitou, úplného středního s maturitou a nejméně těch, kteří dosáhli vyššího. Osob nezaměstnaných s vysokoškolským diplomem je 1.190.

3.10 Zaměstnanost a míra zaměstnanosti dle vzdělání

Celkem zaměstnáno v roce 2011 bylo 198.000 osob, v roce 2012 se jednalo o 193.800 a v roce 2013 o 196.000 osob.¹⁸ V návaznosti na vzdělání po celé období pracovalo nejméně osob se základním vzděláním nebo dokonce bez vzdělání. Jednalo se ve všech třech letech zhruba o 12.500 zaměstnanců. S počtem osob přes 30.000 následovali zaměstnanci s vysokoškolským vzděláním. Podstatný nárůst byl v roce 2013. S vysokoškolským vzděláním bylo přes 37.000 zaměstnanců. Velkou část tvořili zaměstnanci se středním vzděláním s maturitou. Těch bylo takřka stále stejně, a to přes 66.000. Největší zastoupení měly osoby se středním vzděláním bez maturity, ale jejich počet mírně klesal. V roce 2013 bylo v různých odvětvích národního hospodářství zaměstnáno skoro 80.000 lidí se středním vzděláním bez maturity.

3.11 Zaměstnaní podle odvětví CZ-NACE

V Libereckém kraji bylo v roce 2010 zaměstnáno 143.600 osob¹⁹. O rok později bylo číslo nižší. V roce 2012 se jednalo o mírný nárůst na 142.600 zaměstnanců. Přes 2.500 osob bylo zaměstnáno v sektoru zemědělství, lesnictví a rybářství. Jen okolo 1.500 lidí pracovalo v sektoru těžba a dobývání. Více jak 1/3 zaměstnanců pracovala ve zpracovatelském průmyslu. Okolo 8.000 lidí pracovalo ve stavebnictví. Poměrně velká část zaměstnanců pracovala v rámci velkoobchodu, maloobchodu, oprav a údržby motorových vozidel. V sektoru vzdělání pracovalo 11.500 osob. A obdobný počet byl zaměstnán ve zdravotnictví a sociálních službách.

¹⁷ <https://www.czso.cz/csu/czso/9-trh-prace1459>, (K 31.12.2013)

¹⁸ <https://www.czso.cz/csu/czso/9-trh-prace1459>

¹⁹ <https://www.czso.cz/csu/czso/9-trh-prace1459>

4. Dopad demografického vývoje na trh práce v Libereckém kraji

4.1 Predikce vývoje počtu obyvatel

Vývoj počtu obyvatel v ČR obsahuje data z projekce Českého statistického úřadu z roku 2009. Data jsou uvedena ve třech variantách: nízká, střední a vysoká. Ve vysoké variantě bylo počítáno s maximálním očekávaným růstem plodnosti, nejvýraznějším zlepšením úmrtnosti a nejvyšší možnou migrací obyvatelstva ze zahraničí. V nízké variantě byl zakomponován přesný opak varianty vysoké. Střední varianta odpovídá nejpravděpodobnějšímu vývoji počtu obyvatel v uvedeném období. Se vzdalujícím se časovým horizontem od provedení projekce se rozdíly mezi nízkou a vysokou variantou zvyšují, což odráží rostoucí nejistotu budoucího vývoje počtu obyvatel. Uvedená projekce samozřejmě uvažuje neměnné podmínky do budoucna.

Tabulka 4.1: Vývoj počtu obyvatel do roku 2065²⁰

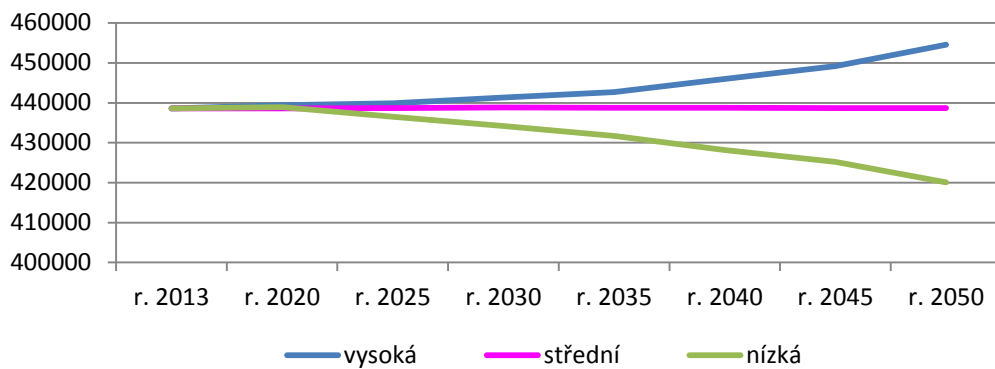
| Rok | Počet obyvatel k 1.1. | | | Živě narození | | | Zemřelí | | |
|------|-----------------------|------------|------------|---------------|---------|---------|---------|---------|---------|
| | nízká | střední | vysoká | nízká | střední | vysoká | nízká | střední | vysoká |
| 2010 | 10 490 631 | 10 503 408 | 10 519 279 | 115 025 | 116 609 | 118 297 | 108 508 | 106 831 | 105 642 |
| 2020 | 10 613 188 | 10 797 484 | 11 025 030 | 96 789 | 103 534 | 110 462 | 111 947 | 107 637 | 104 680 |
| 2030 | 10 490 588 | 10 908 419 | 11 408 028 | 79 356 | 88 778 | 98 752 | 120 252 | 114 111 | 109 574 |
| 2040 | 10 186 695 | 10 873 660 | 11 687 306 | 86 597 | 100 117 | 114 549 | 134 028 | 128 856 | 124 656 |
| 2050 | 9 837 300 | 10 842 320 | 11 998 183 | 78 611 | 98 550 | 118 680 | 132 743 | 129 199 | 126 816 |
| 2065 | 9 111 235 | 10 689 713 | 12 376 180 | 68 092 | 91 231 | 114 933 | 140 703 | 139 889 | 139 429 |

Zdroj: ČSÚ

Predikci vývoje celkového počtu obyvatel v Libereckém kraji ukazuje graf 4.1. Dle údajů o nejpravděpodobnějším vývoji, který reprezentuje prostřední křivka, by se mělo jednat o celkový nárůst počtu obyvatel v Libereckém kraji do roku 2030. V dalších letech by se pravděpodobně jednalo o pokles obyvatelstva v Libereckém kraji.

²⁰ Zdroj: <http://www.czso.cz/csu/2009edicniplan.nsf/p/4020-09> → tabulka Tab. 1: Základní výsledky Projekce 2009

Graf 4.1: Predikce vývoje celkového počtu obyvatel v Libereckém kraji (počet)



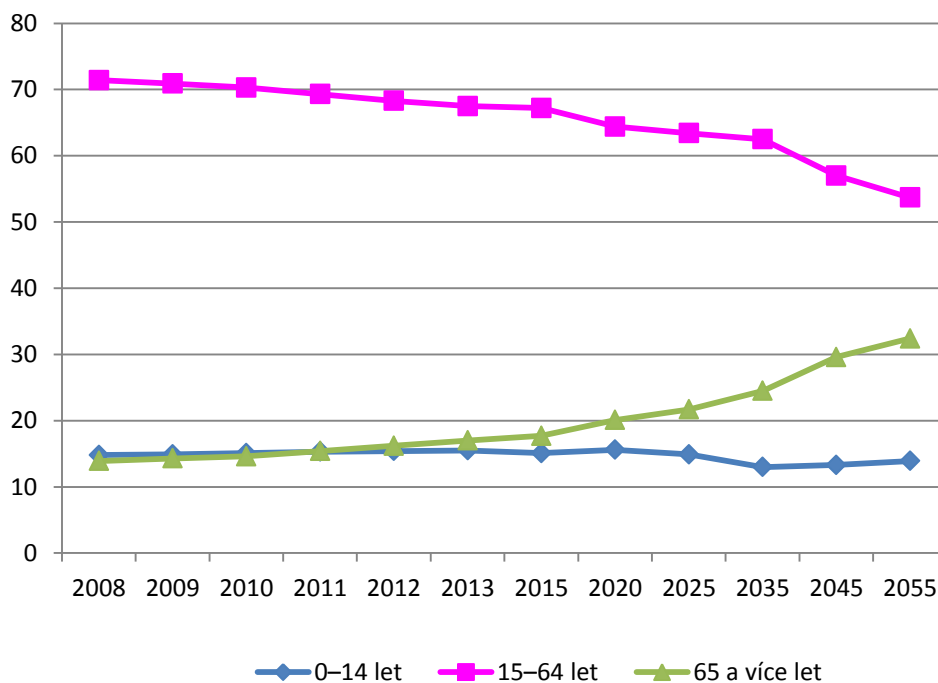
Zdroj: ČSÚ, zpracování Sociotrendy

4.2 Věková struktura obyvatelstva a její vývoj

Bereme-li v úvahu vývoj základních ukazatelů charakterizujících věkovou strukturu populace Libereckého kraje, tj. podíl tří hlavních věkových skupin obyvatelstva, je zřejmé, že jednotlivé zastoupení těchto skupin se bude do budoucna i nadále proměňovat.

Podílové zastoupení produktivní populace, tedy populace ve věku 15 - 64 let, se pohybuje v rámci celkového počtu obyvatel v Libereckém kraji okolo dvou třetin, avšak v budoucích letech vývoj podílu této věkové kategorie by měl klesat.

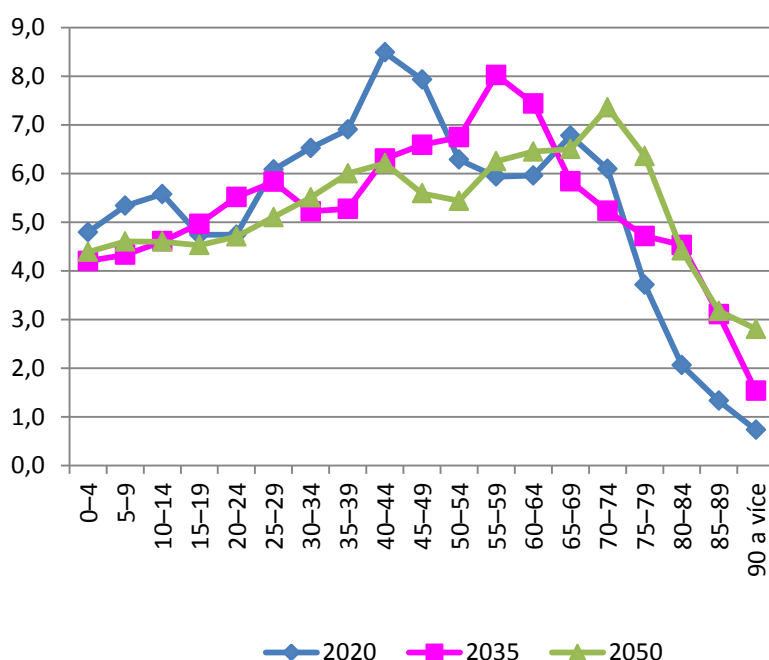
Graf 4.2a: Vývoj věkové struktury obyvatelstva Libereckého kraje do roku 2055 (%)



Zdroj: ČSÚ, zpracování Sociotrendy

Z podrobných údajů týkajících se struktury podrobných věkových kategorií vyplývá, že při srovnání roku 2050 s rokem 2035 by předpokládaná nízká porodnost v roce 2035 početně oslabila některé věkové kategorie v populaci Libereckého kraje. Jednalo by se konkrétně o věkové skupiny od 15 do 19 let, ve které by šlo o snížení o 2468 osob, ve věku 20 – 24 let by šlo o snížení o 4090 osob, ve věku 25 – 29 let o snížení o 3795 osob. Další zřetelný pokles obyvatel Libereckého kraje by byl pro věkové kategorie 40-49 let, z toho pro kategorii 40-44 by se jednalo o 1174 osob. Ve zbylých věkových skupinách 45-64 let by se jednalo celkem o snížení o 24.900 osob. U osob ve věku 65 - 84 by však došlo k jejímu navýšení o 16.636 osob.

Graf 4.2.b: Predikce obyvatelstva v Libereckém kraji (%)



Zdroj: ČSÚ, Projekce obyvatelstva v krajích ČR do roku 2050. Zpracování: Sociotrendy

Dle prezentované varianty by mělo v r. 2020 být v Libereckém kraji 438.903 osob, v roce 2035 by se mělo jednat o 432.708 osob a v roce 2050 o 420.098 osob.

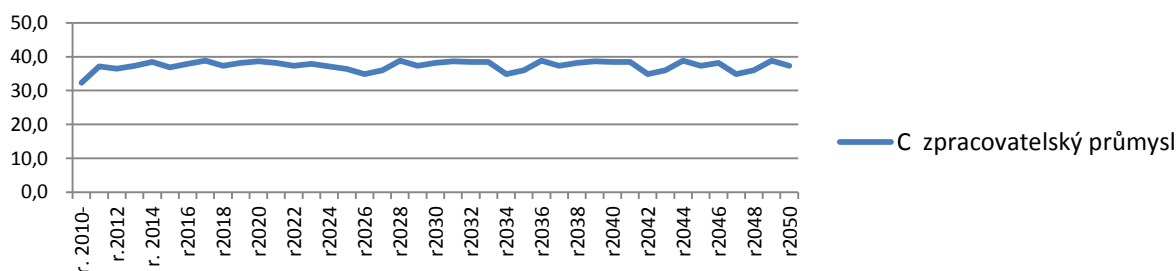
4.3 Trendy vývoje zaměstnanosti v Libereckém kraji²¹

Stávající kapitola analyzuje dopad demografického vývoje na zaměstnaneckou strukturu zaměstnanců v Libereckém kraji v národním hospodářství podle ekonomické činnosti (sektor CZ-NACE). Klíčovým sektorem Libereckého kraje, v němž jsou zaměstnány téměř dvě pětiny

²¹ Sociotrendy: Kvalitativní analýza názorů a postojů decision makerů z řad zaměstnavatelů, Liberec, 2015

fyzických osob, je zpracovatelský průmysl. Co se týče dlouhodobého vývoje, zaměstnanost v tomto sektoru bude kolísat pod 40 % a tento sektor je v rámci kraje nezastupitelný.

Graf 4.3: Predikce vývoje zaměstnanosti ve zpracovatelském průmyslu v Libereckém kraji (%)



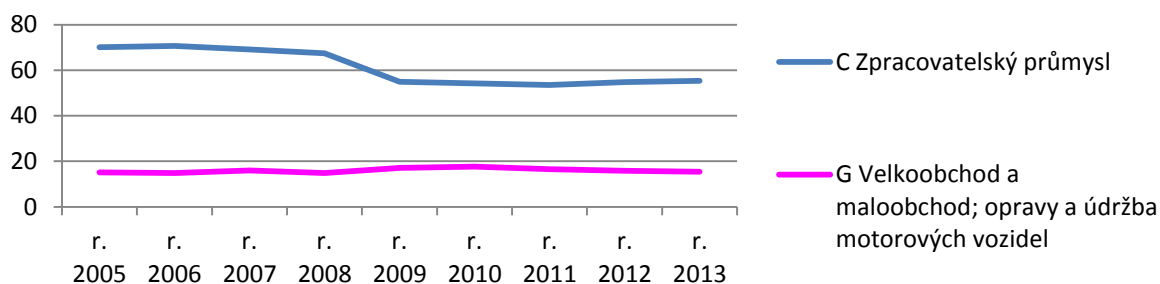
Co se týče vývoje počtu fyzických osob zaměstnaných v jednotlivých sektorech Libereckého kraje, lze konstatovat, že zaměstnanost osob v sektoru zpracovatelský průmysl a v sektoru velkoobchod a maloobchod, oprava a údržba motorových vozidel dlouhodobě vysoce převyšuje počty osob zaměstnaných v ostatních sektorech CZ-NACE, proto jsou uváděny grafy těchto časových řad samostatně. V rámci zpracovatelského průmyslu přibližně čtvrtina zaměstnaných osob pracuje v různých odvětvích automobilového průmyslu. Oživení specifických odvětví průmyslu lze sledovat ve sklářské výrobě i textilním průmyslu. Strojírenská výroba je standardně pojímána jako velmi významná součást Libereckého kraje.

Situace v sektoru velkoobchod a maloobchod, oprava a údržba motorových vozidel je v posledních několika letech stabilní a počet osob zaměstnaných v tomto sektoru osciluje okolo 16.000 osob.

S ohledem na zaměstnanost v dalších sektorech, vzdělávání se řadí mezi významné sektory zajišťující zaměstnatelnost v Libereckém kraji. Počet zaměstnanců v sektoru variuje dlouhodobě okolo počtu 11.500 fyzických osob a dá se i zde předpokládat stabilní stav.

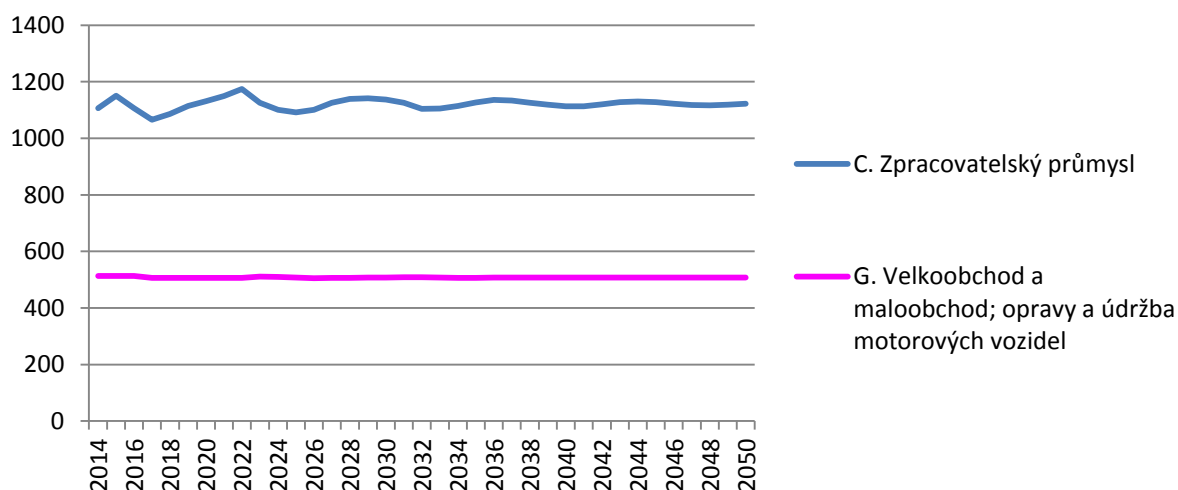
Predikce do roku 2050 naznačuje, že stále by měly být i v dalších sektorech zachovány poměry odpovídající počtům osob, které jsou v současnosti zaměstnávány podle ekonomické činnosti v jednotlivých sektorech dle CZ-NACE, a to podle počtu zaměstnaných osob. Podle pořadí se jedná o sektor P. Vzdělávání, O. Veřejná správa a obrana, Q. Zdravotní a sociální péče, H. Doprava a skladování, rovněž o sektor F. Stavebnictví, ačkoliv se v současném období vyskytuje pokles osob, které jsou v daném sektoru zaměstnány. Z dlouhodobého vývoje dochází k cyklickým procesům, tj. nárůstu a poklesu odpovídajících hodnot. Prediktivní modely berou v úvahu cykly a výkyvy údajů, které do predikce vstupují. Proto je důležité mít jako počáteční podmínky pro vstup do modelu predikce znalost o minulém vývoji s tím, že do budoucna jsou předpokládány neměnné podmínky (politické, ekonomické, sociální).

Graf 4.4: Vývoj průměrného počtu zaměstnanců v Libereckém kraji v národním hospodářství podle ekonomické činnosti (sektor CZ-NACE) C Zpracovatelský průmysl a G Velkoobchod a maloobchod; opravy a údržba motorových vozidel (tis. fyzických osob)

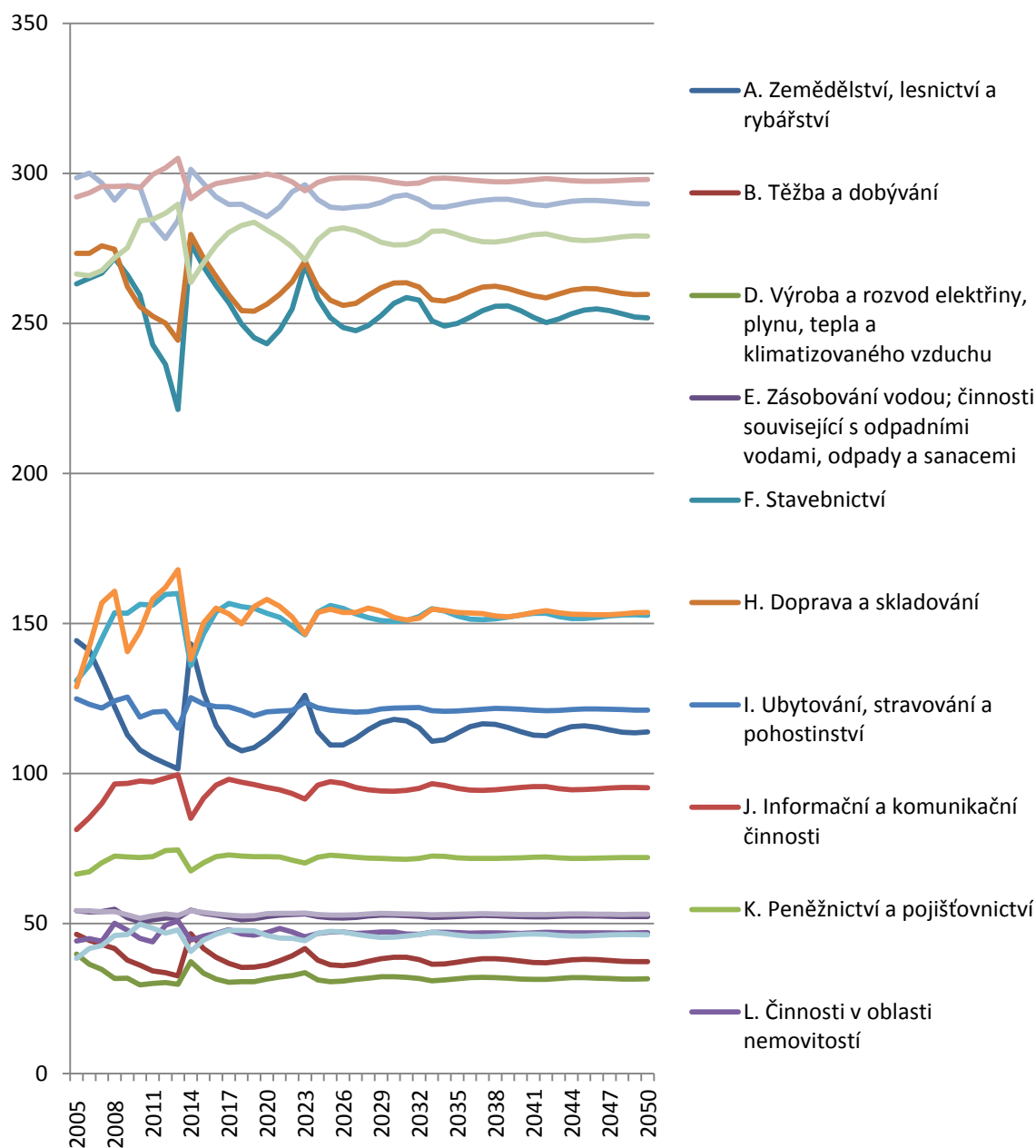


Časové řady odpovídající dalším sektorům CZ-NACE jsou uvedeny v následujících grafech. Nejprve je uveden vývoj průměrného počtu zaměstnanců v Libereckém kraji podle ekonomické činnosti (sektory CZ-NACE), následně je uveden graf obsahující predikce relevantních sektorů. Ve vztahu k vývoji věkové struktury obyvatel lze konstatovat, že v letech 2020 by měl být největší počet osob ve věkové skupině 40-50 let, a to 72.065 osob znamená, že bude potřeba mít pro tuto věkovou skupinu dostatek pracovních míst.

Graf 4.4: Predikce průměrného počtu zaměstnanců v Libereckém kraji v národním hospodářství podle ekonomické činnosti (sektor CZ-NACE) C Zpracovatelský průmysl a G Velkoobchod a maloobchod; opravy a údržba motorových vozidel (tis. fyzických osob)



Graf 4.5: Vývoj průměrného počtu zaměstnanců v Libereckém kraji v národním hospodářství podle ekonomické činnosti (sektor CZ-NACE) (mimo C Zpracovatelský průmysl a G Velkoobchod a maloobchod; opravy a údržba motorových vozidel) v letech 2005 až 2050 (tis. fyzických osob)

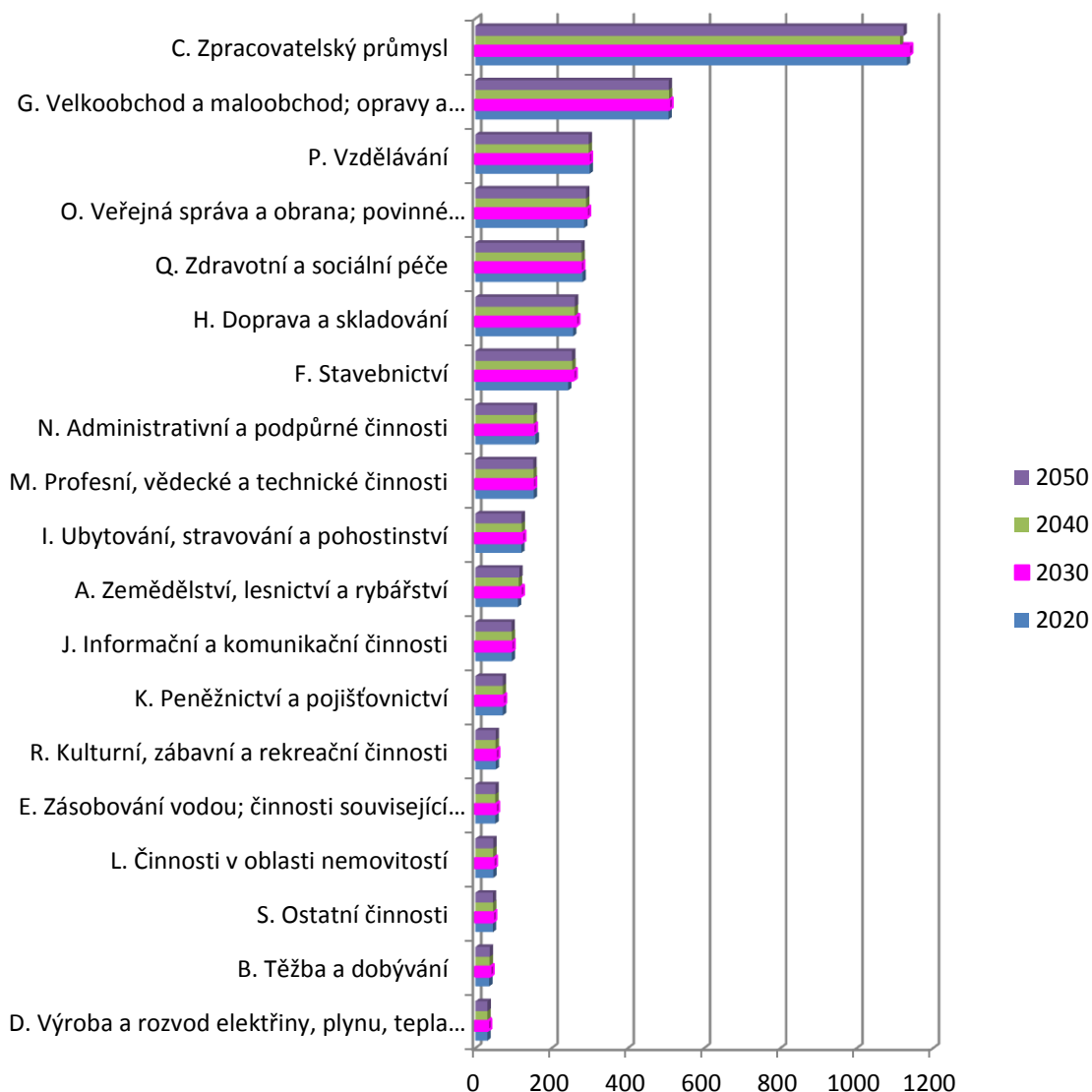


4.4 Predikce poptávky po pracovní síle v Libereckém kraji v národním hospodářství podle ekonomické činnosti (sektor CZ-NACE)

Predikce průměrného počtu zaměstnanců v Libereckém kraji v národním hospodářství podle ekonomické činnosti (sektor CZ-NACE) pro roky let 2020, 2030, 2040, 2050 poukazuje na okolnost, že pořadí zaměstnanosti v jednotlivých sektorech by mělo být zachováno a zaměstnanost v odpovídajících sektorech by měla variovat v rozpětích odpovídajících daným sektorům. Jinými slovy ačkoliv celkově v budoucnu by počet obyvatel Libereckého kraje měl klesat, podílové vyjádření v rámci sektorů by se výrazně měnit nemělo.

Proto i v dlouhodobém vývoji je důležité mít znalosti o poptávce na trhu práce a dá se předpokládat, že i v budoucnu bude třeba pro dané sektory mít k dispozici vhodné profese. V současné době více než dvě třetiny firem Libereckého kraje poptávají další pracovní síly, zejména pro zpracovatelský průmysl a dá se očekávat, že situace ani v budoucnu, za předpokladu výrazně nezměněných vnějších socioekonomických vlivů, dramaticky měněna nebude.

Graf 4.5: Predikce průměrného počtu zaměstnanců v Libereckém kraji v národním hospodářství podle ekonomické činnosti (sektor CZ-NACE) v letech 2020, 2030, 2040, 2050 (tis. fyzických osob)



S ohledem na současnou situaci na trhu práce²²:

- Sektor C. Zpracovatelský průmysl poptává zejména profese nástrojář, strojní zámečník soustružník, obráběč, frézař, seřizovač výrobní linky, apod.
- Sektor F. Stavebnictví poptává např. profese zedník, stavbyvedoucí, železobetonář, řidič nákladních automobilů stavební inženýr.
- Sektor P. Vzdělávání poptává profesi marketingového pracovníka.
- Sektor Q. Zdravotní a sociální péče dlouhodobě poptává profese pracovník pečovatelské služby, pracovník v oblasti sociální práce, lékař, zdravotní sestra.
- Sektor O. Veřejná správa a obrana; povinné sociální zabezpečení poptává pracovníka pro informační centrum města.

²² Lze vycházet z údajů získaných např. výzkumným šetřením Sociotrendy: Kvalitativní analýza názorů a postojů decision makerů z řad zaměstnavatelů, Liberec, 2015,

- V sektoru H. Doprava a skladování jsou poptávány profese např. posunovač, výhybkář apod.
- V sektoru M. Profesní, vědecké a technické činnosti jsou poptávány profese např. inženýr (chemik), výzkumník pro materiálové polymery, technolog na čištění, elektrotechnik a energetik ve výzkumu.
- Sektor J. Informační a komunikační činnosti poptává profesi analytik.
- V sektoru S. Ostatní činnosti je poptávaná profese kadeřník.
- Sektor A. Zemědělství, lesnictví a rybářství poptává profesi pracovník pro obor lesnictví.
- V sektoru R. Kulturní, zábavní a rekreační činnosti jsou poptávány např. profese vedoucí provozu, kuchař, pracovník pro gastronomii, obsluha, plavčík, pokladní.

Ačkoliv v současnosti profese v sektorech G Velkoobchod a maloobchod; opravy a údržba motorových vozidel, I Ubytování, stravování a pohostinství, N. Administrativní a podpůrné činnosti, K. Peněžnictví a pojišťovnictví, příliš poptávány nejsou, lze předpokládat, že i poptávka pro různých profesích bude podléhat principům cyklického vývoje.

4.5 Vzdělávání v Libereckém kraji a jeho vývoj

Předškolní i základní vzdělávání je v Libereckém kraji zabezpečeno odpovídajícím počtem škol. Ve školním roce 2014/2015 se jednalo o 237 škol odpovídajících předškolnímu vzdělávání a 205 škol odpovídajících základnímu vzdělávání. V předchozích letech 2011/2012 se v předškolním vzdělávání jednalo o 232 škol, v dalším školním roce se jednalo o navýšení na 239 škol, načež následoval pokles na 236 škol. Ve školním vzdělávání byla situace vyrovnanější, v posledních třech letech se jedná o 205 škol, Ve školním roce 2011/2012 bylo o jednu školu více.²³ Předškolní vzdělávání navštěvovalo v posledním sledovaném školním roce 1.574 dětí a základního vzdělání se účastnilo 37.561 žáků.

Na školní rok 2012/2013 školy přijaly v kraji 4.453 nových středoškolských studentů na denní formu studia. O rok později se jedná o 4.237 nových žáků. Nejnovější ukazatele pro školní rok 2014/2015 ukazují snížení počtu přijatých nových žáků a studentů některých středních škol v Libereckém kraji celkově 4.205.

Ve školním roce 2014/2015 je v Libereckém kraji celkem 50 středoškolských zařízení denního typu. Tyto typy škol navštěvuje 15.808 žáků. Absolventů je 3.062. V porovnání s rokem 2010 ubyla 3 školní zařízení. Žáků bylo taky podstatně víc, a to 19.049. Na denní formu studia přijali 4.920 nových žáků. Absolventů ve školním roce 2010/2011 bylo 4.190.

V roce 2005 bylo v Libereckém kraji 87 škol, které přijaly 6.832 nových žáků do prvního ročníku. Přes 6.200 nově přijatých žáků navštěvuje denní formu studia. Absolvovalo 4.860 žáků.

²³ <http://toiler.uiv.cz/rocenka/rocenka.asp>

Od roku 2003 do roku 2009 ubýval počet studentů na středních školách.²⁴ Z počtu 22.574 žáků počet klesl na 21.321. Z daných údajů více jak 90 % studentů navštěvovalo denní typ studia. Dle oborů lze říci, že množství žáků, kteří chodili na gymnázia, se nezměnil. Po celou dobu se počet pohyboval okolo 4.800 žáků. Bez nástavbového studia obory SOŠ a praktických škol si udržely své studenty, ba naopak šlo u nich pozorovat nárůst. Kdežto u oborů SOU, OU šlo o pokles zhruba o 1.500 jedinců. Procentuální zastoupení od roku 2005 do roku 2009 žáků vez výučního listu s maturitou je v průměru 0,3 %. S výučním listem ukončilo své vzdělání okolo 27 % žáků. Nejvíce žáků ukončilo své středoškolské vzdělání s maturitou. Jednalo se o více jak 60 % žáků. Nástavbové studium vystudovalo přes 7 % žáků.

Podle predikce vývoje podílu dětí do 14 let by kolem roku 2020 mělo dojít k mírnému navýšení jejich počtu v této věkové skupině, za dalších pět let k poklesu. Ve věkové skupině 10-14 let by mělo být 24.472 dětí, v dalších letech, a to v roce 2035 i 2050, by mělo dojít k poklesu. V roce 2050 na 19.326 dětí.

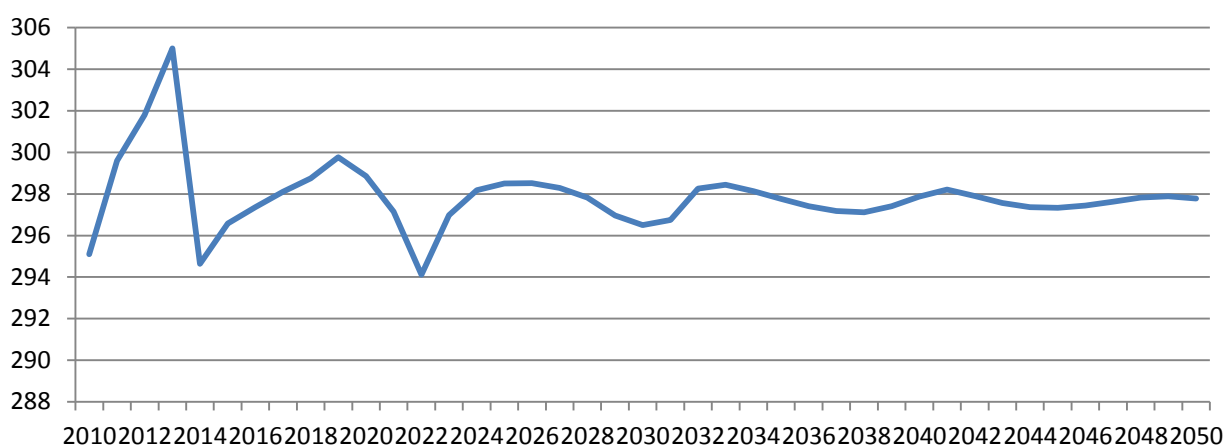
Ve věkové skupině 15-19 let by se mělo v roce 2020 jednat o 20.805 jedinců. V roce 2035 by však tento počet měl být vyšší, a to 21.490 jedinců. Následně v roce 2050 by se opět mělo jednat o pokles na 19.022 jedinců.

Z výše uvedeného vyplývá, že situaci by měl odpovídat i počet vzdělávacích zařízení. Ovšem s ohledem na variabilitu prediktivních údajů, které navíc neberou v úvahu případnou změnu vnějších podmínek (ekonomické vlivy, politické apod.), by nemělo smysl vzdělávací zařízení příliš redukovat. Navíc mohou být použita pro zájemce o celoživotní vzdělávání všech věkových skupin či pro alternativní druhy vzdělávání cílové skupiny osob starších 65 let.

Problematiku vzdělávání relevantní populace v Libereckém kraji je potřebné propojit se zaměstnaností osob v sektoru vzdělávání (dle CZ-NACE), v němž se dá předpokládat relativně stabilní vývoj v zaměstnanosti. Zaměstnanost v sektoru vzdělávání by měla variovat v rozmezí 294.000 až 300.000 osob. V roce 2019 by se mělo jednat o nárůst na necelých 300.000 osob, který by měl být následovaný poklesem a dalším vzrůstem v letech 2024.

²⁴ <https://www.czso.cz/documents/10180/20534958/511363010.pdf/fc1b0c40-b528-46d4-a493-bb89ed067618?version=1.0>

Graf 4.8 : Vývoj a predikce zaměstnanosti v sektoru P Vzdělávání (tis. osob)

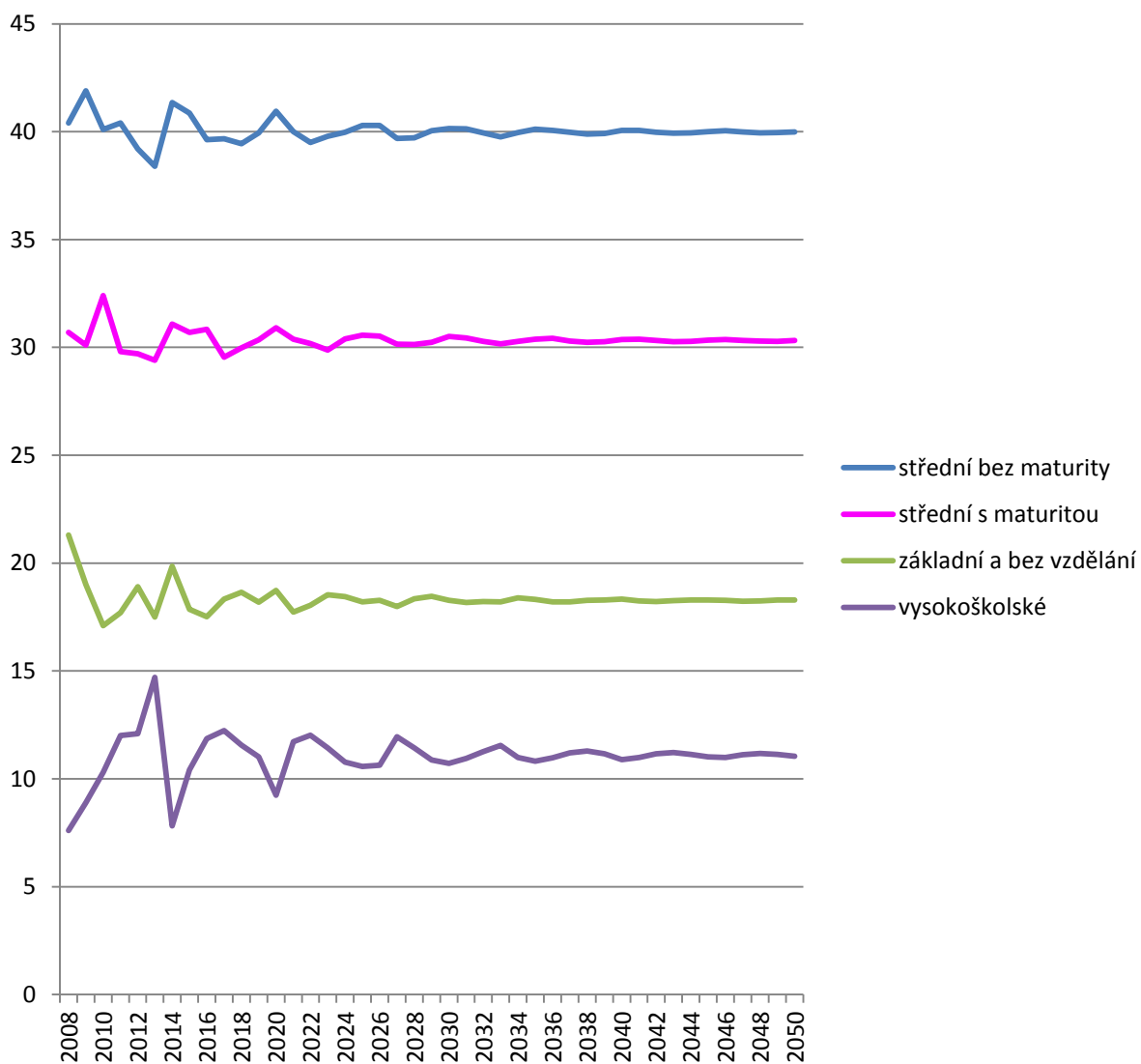


Co se týče vývoje vzdělanostní struktury obyvatel v Libereckém kraji, celkově nejčetnějším vzdělanostním trendem je střední vzdělání bez maturity, jedná se o dvě pětiny ze vzdělanostní struktury obyvatel starších 15 let. Vývoj nejen v této úrovni, ale i v rovině středního vzdělání s maturitou a základního vzdělání vykazuje celkem stabilní tendence. Vzdělanostní vývoj vysokoškolské populace vykazuje nárůst. Nicméně standardně v populaci vzdělanostní poměry v dlouhodobém vývoji by měly být okolo 12 %.²⁵

²⁵ Zejména z důvodů mimostatistických, založených na inteligenčních poměrech v populaci obyvatel.

Graf 4.9: Vývoj a predikce vzdělanostní struktury v Libereckém kraji do roku 2050 (%)

(Obyvatelstvo ve věku 15 a více let, z toho % podle dosaženého vzdělání. Vysokoškolské vzdělání zahrnuje vyšší odborné vzdělání)



4.6 Vývoj počtu absolventů dle oborových skupin v rámci škol Libereckého kraje

Účelem analýzy vývojových tendencí počtu absolventů středních a vyšších odborných škol od roku 2002 je predikce vývoje kvalifikace pracovní síly v Libereckém kraji.

Kapacita oborových skupin a počet absolventů oborových skupin v roce 2014/2015

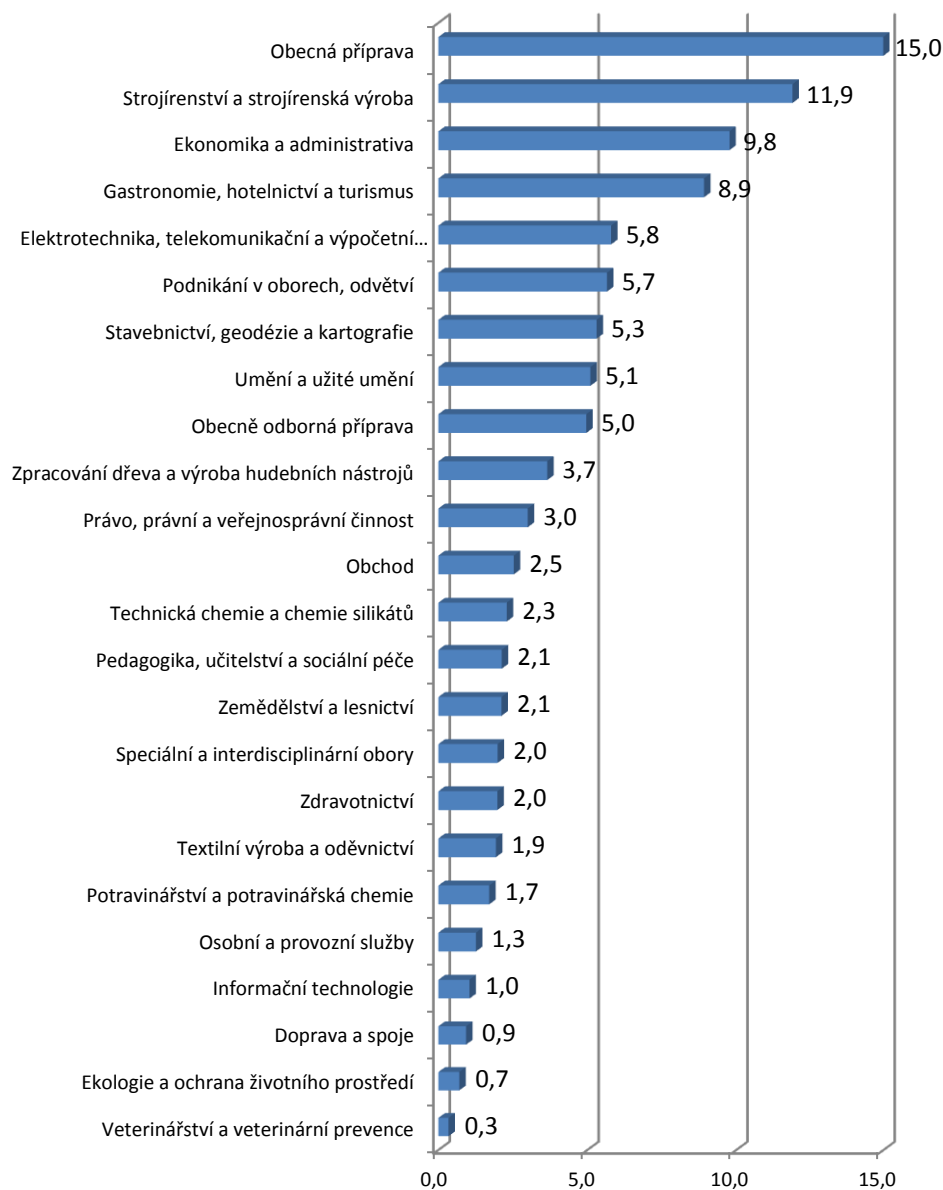
Co se týče současného stavu oborových skupin všech zřizovatelů v rámci škol Libereckého kraje, nejprve je situace uvedena prostřednictvím jejich kapacit²⁶.

V rámci podílového zastoupení kapacit oborových skupin ve školách Libereckého kraje, největší kapacita náleží oborům spadajícím do oborové skupiny Obecná příprava. Předpokládá se, že většina absolventů oboru gymnázium bude pokračovat ve studiu na některé z vysokých škol. Vysokoškolské vzdělání zajistí většině absolventů výrazně výhodnější vstup na trh práce. Je tedy tento typ studia v rámci kraje vhodný podporovat a obory by neměly být rušeny.

Následují oborové skupiny Strojírenství a strojírenská výroba, Ekonomika a administrativa, Gastronomie, hotelnictví a turismus, Elektrotechnika, telekomunikační a výpočetní technika a další v pořadí dle kapacity odpovídající jednotlivým oborovým skupinám.

²⁶ Kapacita oborů je limitována úředně. Aktuální počty žáků mohou být rozdílné.

Graf 4.10 Podílové zastoupení kapacity oborových skupin všech zřizovatelů v rámci škol Libereckého kraje ve školním roce 2014/2015 (%)

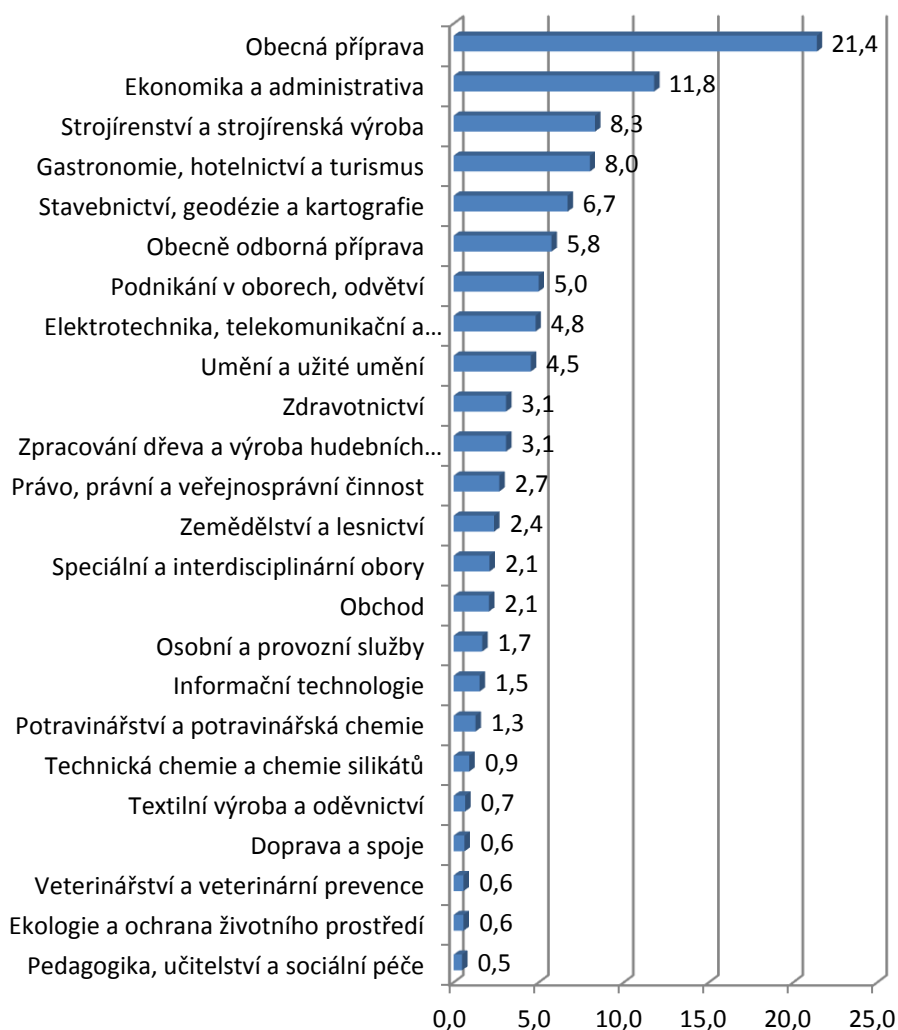


Počty absolventů škol v roce 2014/2015 jsou uvedeny následující tabulkou, podílové vyjádření uspořádané podle počtu absolventů oborových skupin je uvedeno v grafu.

Tabulka 4.3 Počty absolventů oborových skupin škol v rámci Libereckého kraje (2014/2015)

| Oborová skupina | Počty absolventů |
|---|------------------|
| Ekologie a ochrana životního prostředí | 19 |
| Informační technologie | 50 |
| Strojírenství a strojírenská výroba | 273 |
| Elektrotechnika, telekomunikační a výpočetní technika | 158 |
| Technická chemie a chemie silikátů | 30 |
| Potravinářství a potravinářská chemie | 42 |
| Textilní výroba a oděvnictví | 22 |
| Zpracování dřeva a výroba hudebních nástrojů | 101 |
| Stavebnictví, geodézie a kartografie | 220 |
| Doprava a spoje | 21 |
| Speciální a interdisciplinární obory | 69 |
| Zemědělství a lesnictví | 78 |
| Veterinářství a veterinární prevence | 19 |
| Zdravotnictví | 101 |
| Ekonomika a administrativa | 387 |
| Podnikání v oborech, odvětví | 164 |
| Gastronomie, hotelnictví a turismus | 263 |
| Obchod | 68 |
| Právo, právní a veřejnosprávní činnost | 88 |
| Osobní a provozní služby | 55 |
| Pedagogika, učitelství a sociální péče | 16 |
| Obecně odborná příprava | 189 |
| Obecná příprava | 703 |
| Umění a užité umění | 149 |

Graf 4.15 Podílové zastoupení absolventů oborových skupin škol v rámci Libereckého kraje ve školním roce 2014/2015 (%)



Vývoj a predikce počtu absolventů

V následujících grafech je uveden vývoj a predikce²⁷ počtu absolventů škol LK od školního roku 2002/2003 do roku 2050/2051.

Nejvíce absolventů produkují obory oborové skupiny obecná příprava, tedy převážně gymnázia a ta vykazují relativně stabilní stav okolo 700 absolventů.

Následují obory oborové skupiny Ekonomika a administrativa s tím, že počet absolventů od roku 2010 postupně klesá, ostatně pokles absolventů od roku 2010 je zřejmý u většiny

²⁷ Pro predikci byly používány údaje o počtu absolventů, které do predikce vstupovaly. Zájem o obor v rámci oborových skupin je dána sociálními faktory, nikoliv četnostními údaji. Je vyjádřen variabilitou počtu absolventů v rámci sledování vývoje, na které je predikce zakládána. Za předpokladu snížení počtu vstupujících údajů by vývoj křivek ale měl být zachován.

oborů. Výjimku tvoří některé oborové skupiny, např. Zdravotnictví a Informační technologie přičemž absolventi těchto oborů mají na zaměstnání dobré vyhlídky.

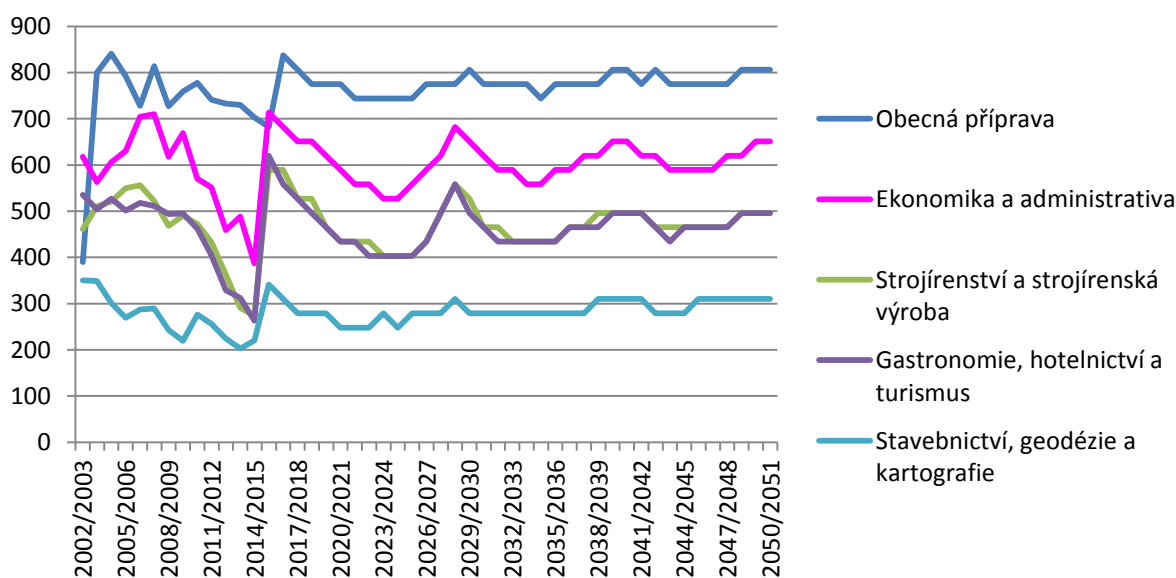
Co se týče oborové skupiny Strojírenství a strojírenská výroba, vývojové tendence této oborové skupiny jsou obdobné jako u oborové skupiny Gastronomie, hotelnictví a turismus.

U některých oborů je patrný v posledním sledovaném roce mírný nárůst počtu absolventů, např. stavebnictví, geodézie a kartografie (ve stavebnictví je poptávána řada profesí). Okolo let 2030 je patrný předešlý pokles počtu žáků a studentů, který je opět následovaný jejich nárůstem.

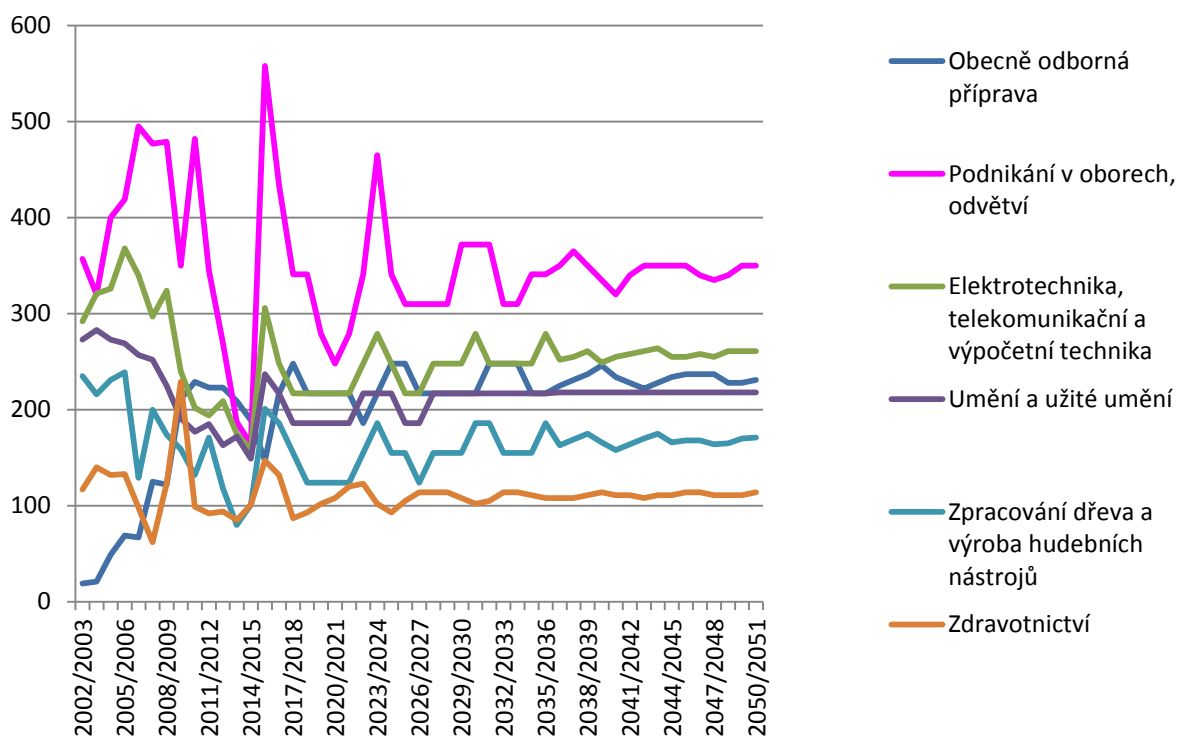
U oboru informační technologie je zaznamenán nejdříve vysoký nárůst počtu absolventů ve srovnání s vývojem (tvarem vývojové křivky) ostatních oborů. Nicméně i u této oborové skupiny lze očekávat variabilitu v počtu žáků a studentů.

Nedá se předpokládat, že by některé oborové skupiny bylo třeba v rámci kraje rušit. Zájem o obory v rámci oborových skupin je dán sociálními faktory. Je vyjádřen variabilitou počtu absolventů v rámci sledování vývoje, na které je predikce založena.

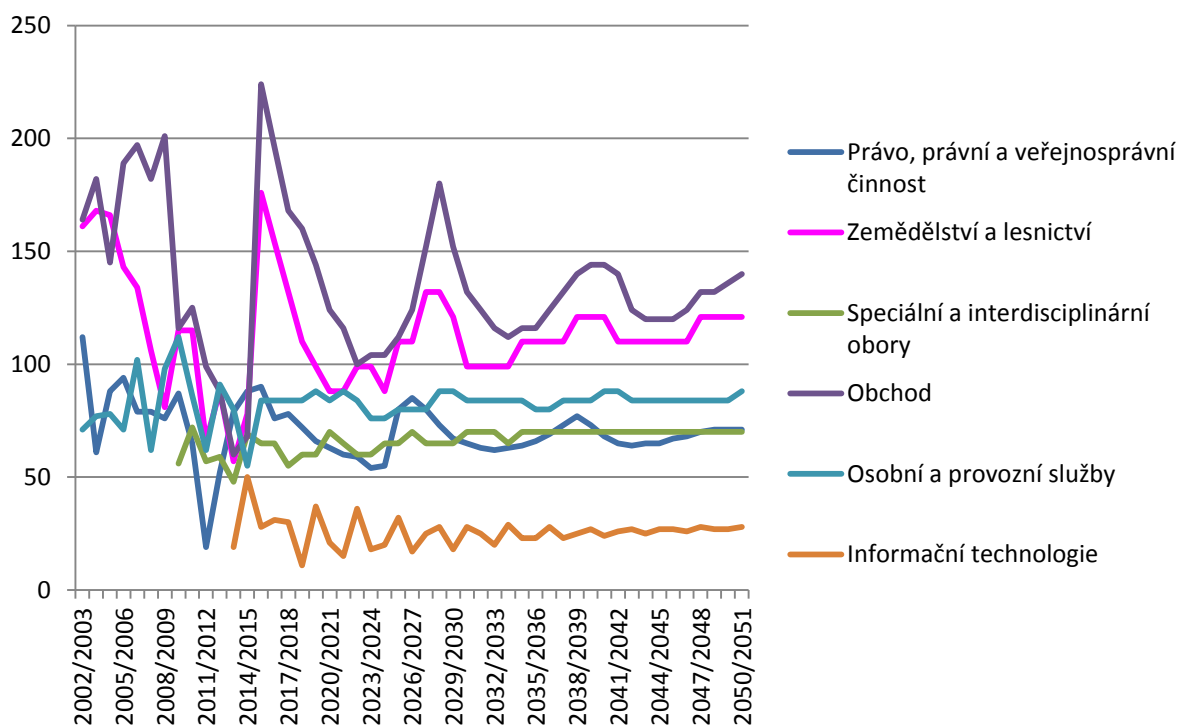
Graf 4.11 Vývoj a predikce počtu absolventů v oborech Libereckého kraje s počty v rozmezí 200 - 850 absolventů (počet)



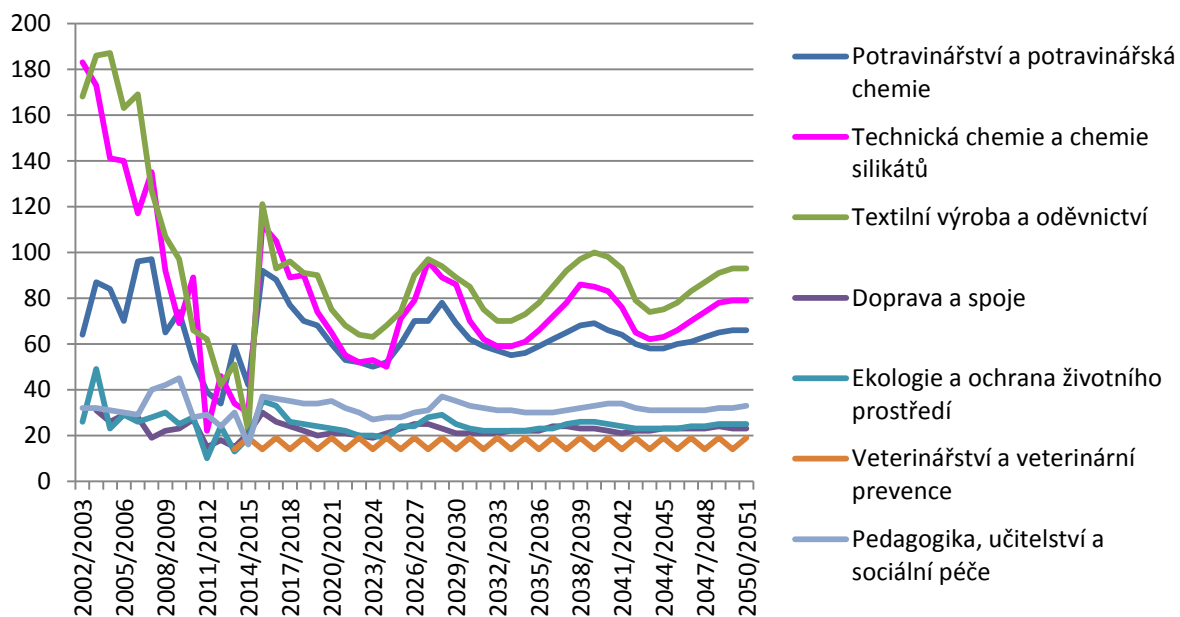
Graf 4.12 Vývoj a predikce počtu absolventů v oborech Libereckého kraje s počty do 600 absolventů (počet)



Graf 4.13 Vývoj a predikce počtu absolventů v oborech Libereckého kraje s počty do 250 absolventů (počet)



Graf 4.14 Vývoj a predikce počtu absolventů v oborech Libereckého kraje s počty do 190 absolventů (počet)



4.7 Dopad kapacity oborových skupin a počtu absolventů škol LK na trh práce

Vývojové tendence, tedy i prediktivní údaje poukazují na skutečnost, že i v budoucnu by měl mít trh práce základnu v absolventech škol Libereckého kraje, kteří by měli mít uplatnění v odpovídajících odvětvích ekonomické činnosti, strukturovaných dle CZ-NACE.

Tabulka 4.4: Predikce počtu zaměstnanců v Libereckém kraji v sektorech dle CZ-NACE (tis. osob)

| | 2020 | 2030 | 2050 |
|---|------|------|------|
| A. Zemědělství, lesnictví a rybářství | 112 | 118 | 115 |
| B. Těžba a dobývání | 36 | 39 | 38 |
| C. Zpracovatelský průmysl | 1131 | 1136 | 1122 |
| D. Výroba a rozvod elektřiny, plynu, tepla a klimatizovaného vzduchu | 31 | 32 | 32 |
| E. Zásobování vodou; činnosti související s odpadními vodami, odpady a sanacemi | 52 | 53 | 52 |
| F. Stavebnictví | 243 | 257 | 254 |
| G. Velkoobchod a maloobchod; opravy a údržba motorových vozidel | 506 | 508 | 507 |
| H. Doprava a skladování | 256 | 263 | 261 |
| I. Ubytování, stravování a pohostinství | 120 | 122 | 121 |
| J. Informační a komunikační činnosti | 95 | 94 | 95 |
| K. Peněžnictví a pojišťovnictví | 72 | 72 | 72 |
| L. Činnosti v oblasti nemovitostí | 47 | 47 | 47 |
| M. Profesní, vědecké a technické činnosti | 153 | 151 | 152 |
| N. Administrativní a podpůrné činnosti | 158 | 152 | 153 |
| O. Veřejná správa a obrana; povinné sociální zabezpečení | 286 | 292 | 291 |
| P. Vzdělávání | 300 | 297 | 298 |
| Q. Zdravotní a sociální péče | 281 | 276 | 278 |
| R. Kulturní, zábavní a rekreační činnosti | 53 | 53 | 53 |
| S. Ostatní činnosti | 46 | 45 | 46 |

Zdroj ČSÚ, Výpočty Sociotrendy.

Ve věkové skupině 15-19 let by se mělo v letech 2020 až 2050 jednat o variabilitu v počtech jedinců²⁸, tedy těch, kteří by se měli připravovat na své budoucí povolání. Jedná se o předpokládaný počet 20.805 osob v roce 2020. V roce 2035 by však tento počet měl být vyšší, a to 21.490 jedinců. Následně v roce 2050 by se opět mělo jednat o pokles na 19.022 jedinců.

²⁸ Variabilita by byla způsobena proměnlivým počtem populace narozených.

Tabulka 4.5: Predikce počtu absolventů v oborových skupinách Libereckého kraje ve vybraných letech (osoby)

| Počet absolventů | 2020/2021 | 2030/2031 | 2049/2050 |
|---|-----------|-----------|-----------|
| Obecná příprava | 775 | 775 | 806 |
| Ekonomika a administrativa | 589 | 620 | 651 |
| Strojírenství a strojírenská výroba | 434 | 465 | 496 |
| Gastronomie, hotelnictví a turismus | 434 | 465 | 496 |
| Stavebnictví, geodézie a kartografie | 248 | 279 | 310 |
| Obecně odborná příprava | 217 | 217 | 228 |
| Podnikání v oborech, odvětví | 248 | 372 | 350 |
| Elektrotechnika, telekomunikační a výpočetní technika | 217 | 279 | 261 |
| Umění a užité umění | 186 | 217 | 218 |
| Zpracování dřeva a výroba hudebních nástrojů | 124 | 186 | 170 |
| Zdravotnictví | 108 | 102 | 111 |
| Právo, právní a veřejnosprávní činnost | 63 | 65 | 71 |
| Zemědělství a lesnictví | 88 | 99 | 121 |
| Speciální a interdisciplinární obory | 70 | 70 | 70 |
| Obchod | 124 | 132 | 136 |
| Osobní a provozní služby | 84 | 84 | 84 |
| Informační technologie | 21 | 28 | 27 |
| Potravinářství a potravinářská chemie | 60 | 62 | 66 |
| Technická chemie a chemie silikátů | 65 | 70 | 79 |
| Textilní výroba a oděvnictví | 75 | 85 | 93 |
| Doprava a spoje | 21 | 21 | 23 |
| Ekologie a ochrana životního prostředí | 23 | 23 | 25 |
| Veterinářství a veterinární prevence | 19 | 19 | 14 |
| Pedagogika, učitelství a sociální péče | 35 | 33 | 32 |

Potenciál absolventů podle oborových skupin lze zjistit z jejich kapacity ve vztahu k údajům o zaměstnanosti v jednotlivých sektorech dle CZ-NACE. Např. v sektoru C zpracovatelský průmysl je aktuální zaměstnanost 37,3 %, kapacita oborových skupin, které obsahově odpovídají profesím v sektoru, je 11,9 %. V sektoru G Velkoobchod a maloobchod; opravy a údržba motorových vozidel je zaměstnanost 9,2 %, kapacita oborových skupin obsahově odpovídající profesím je 5,8 %. V sektoru F Stavebnictví je aktuální zaměstnanost 7,6 %, kapacita oborových skupin obsahově odpovídající profesím je 5,3 %. V sektoru P Vzdělávání je aktuální zaměstnanost 7,5 %, kapacita oborových skupin

obsahově odpovídající profesím je 2,1 %. V sektoru Q Zdravotní a sociální péče je zaměstnanost 7,1 %, kapacita oborových skupin obsahově odpovídající profesím je 2,0 %.

²⁹

Lze konstatovat, že s ohledem na uplatnění absolventů na trhu práce je vhodné i v budoucnu podporovat obory náležející do oblasti zpracovatelského průmyslu, dále do stavebnictví, zdravotnictví.

Konkrétně ve zpracovatelském průmyslu se jedná o obory: nástrojáři, soustružníci, obráběči, apod. Ve stavebnictví jsou potřebné obory zedník, stavbyvedoucí, železobetonář. Zdravotní a sociální péče potřebuje pracovníky či absolventy z oblasti sociální práce i s ohledem na budoucí demografický vývoj stárnoucí populace. V profesní, vědecké a technické činnosti najdou uplatnění obory jak v dělnických, tak specializovaných pozicích (inženýři, chemici, dělníci technologové apod.). Pro dívky jsou vhodné obory se zaměřením na kontrolorky, prodavačky.

S ohledem na další obory, na jejich kapacitu (která ale nemusí být využita i z důvodu možného nezájmu studentů o obor), jeví se přebytek v oblastech oborů gastronomie a administrativa, poddimenzování v oboru doprava a spoje.

²⁹ Další údaje viz Sociotrendy: Analýza efektivnosti a účelnosti výdajů do zabezpečení dostupnosti a kvality vzdělávání, Liberec, 2015.

5. Dopad demografického vývoje (věkové struktury obyvatelstva) na poptávku po sociálních a souvisejících službách

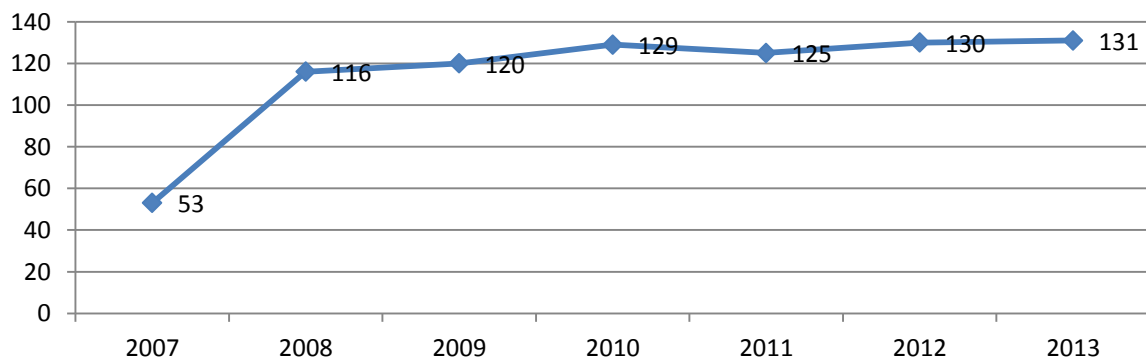
Systematický proces rozvoje sociálních služeb v Libereckém kraji, jenž je patrný od roku 2008, dokumentuje počet zařízení sociálních služeb, nabízených občanům kraje.

S ohledem na populační vývoj bude třeba průběžně sledovat aktuální potřeby specifických cílových skupin, které se v průběhu času budou měnit. Do stávajícího dokumentu byly zařazeny vybrané cílové skupiny, které jsou považovány za takové, které by měly být zvýšeně sledovány. Rovněž je zařazen výčet sociálních služeb, které jsou poskytovány cílovým skupinám dle zákona o sociálních službách č. 108/2006 Sb. v Libereckém kraji, včetně kapacity základní sítě sociálních služeb a potenciálního navýšení jak s ohledem na již plánovaný nárůst, zároveň tak na demografický vývoj obyvatel v Libereckém kraji.

5.1 Vývoj počtu zařízení sociálních služeb

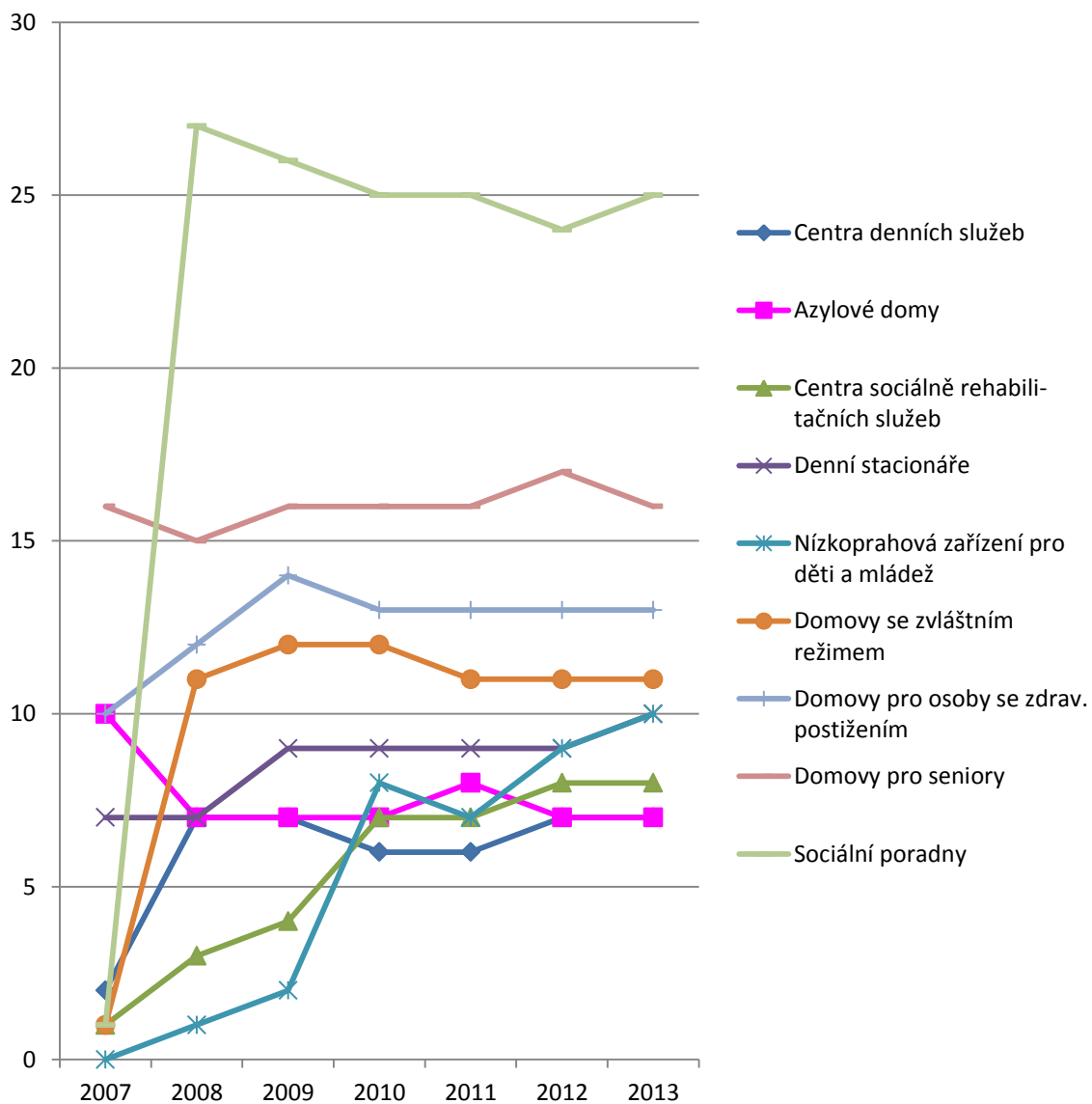
Vývoj počtu zařízení sociálních služeb v Libereckém kraji odpovídá současným populačním potřebám obyvatel. V posledních letech je udržován relativně stabilní stav a počet zařízení bude navyšován s ohledem na demografický vývoj, jak je uvedeno dále.

Graf 5.1: Vývoj počtu zařízení sociálních služeb v Libereckém kraji v letech 2007 - 2013 (Abs)

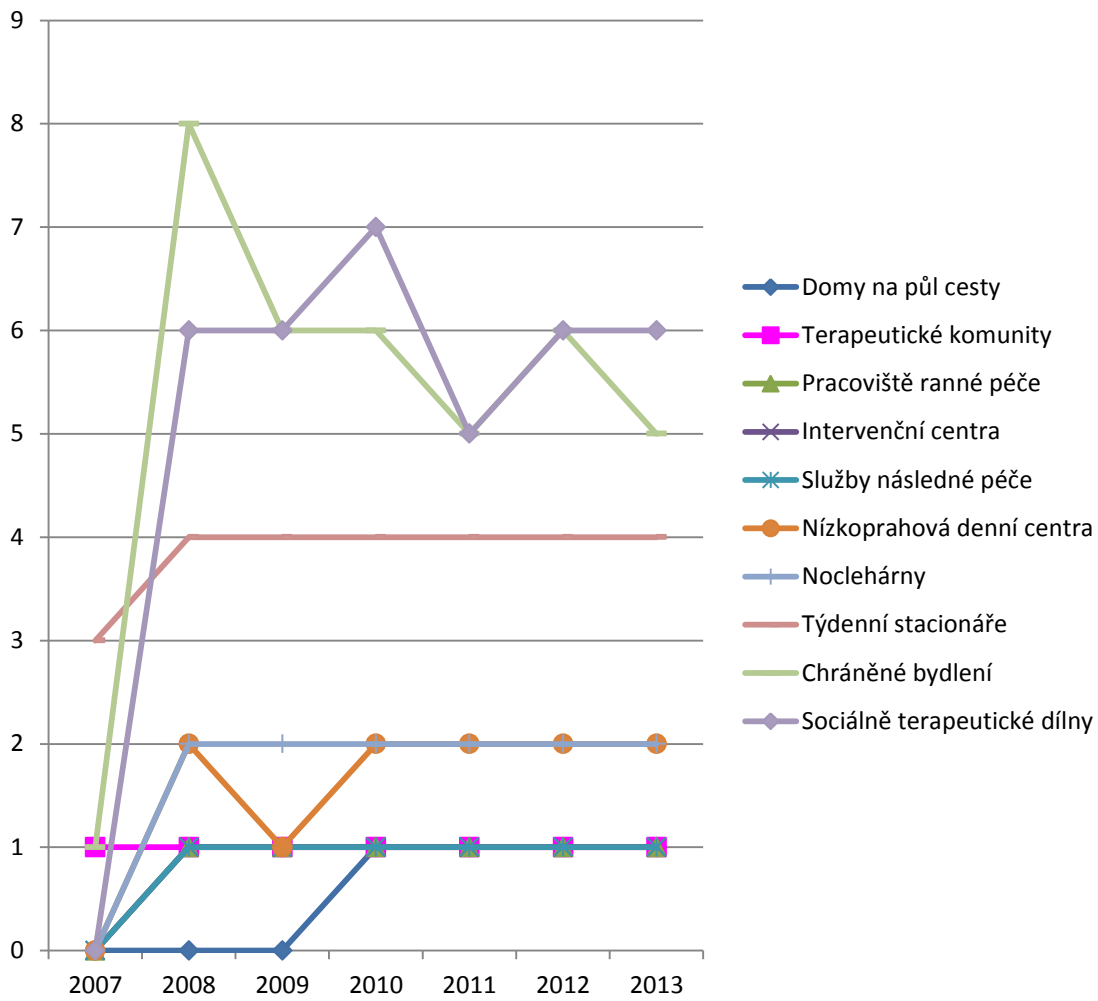


Upřesnění v rámci jednotlivých zařízení sociálních služeb je patrný z odpovídajících grafů, kdy v posledních letech je udržován spíše konstantní stav.

Graf 5.2: Počet zařízení sociálních služeb v letech 2007 - 2013 (Abs), 1. část



Graf 5.2: Počet zařízení sociálních služeb v letech 2007 - 2013 (Abs), 2. část

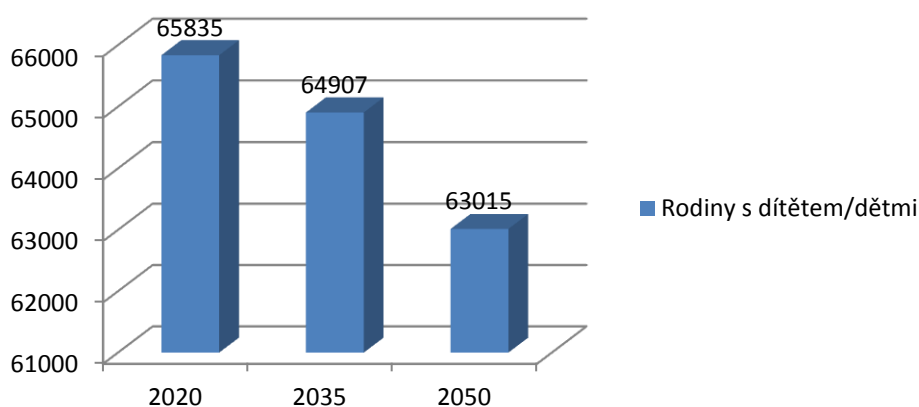


5.2 Rodiny s dětmi

Rodinu lze chápat jako malou sociální skupinu, také instituci, která plní řadu nenahraditelných funkcí. Je proto důležité zajišťovat rodinám podporu pro jejich fungování. Rodina by měla být místem bezpečí a útočištěm pro všechny členy rodiny. Problémy v rodině s dětmi, mnohdy způsobené nedostatkem času na děti, se mohou promítat do negativních důsledků v jejich výchově, ve stabilitě rodinného života, ale také do vnímání základních mravních hodnot, které rodina prostřednictvím jejího fungování prezentuje nejen uvnitř rodiny jako příklady jednání, ale i navenek. V situaci běžných problémů v rodině lze využívat manželské a rodinné poradny, výchovné poradenství, občanské poradny a další.

Odhadovaný počet rodin s dětmi, odhadnutý dle odpovídajícího modelu vývoje počtu obyvatel v Libereckém kraji, a který pravděpodobně bude potřebovat sociální služby, je uvedený v grafu.

Graf 5.3: Odhad počtu rodin s dítětem/děťmi v letech 2020 až 2050, které pravděpodobně budou potřebovat sociální služby (Abs)



Sociální služby, které se bezprostředně vztahují k uvedené cílové skupině a jsou poskytovány v Libereckém kraji, včetně odhadovaného vývoje, jsou uvedeny v tabulce. V tabulce je uvedena kapacita základní sítě sociálních služeb v LK včetně potenciálního navýšení s ohledem na již plánovaný nárůst, zároveň s ohledem na demografický vývoj obyvatel v Libereckém kraji. V předposledním sloupci je uvedeno, zda je předpokládáno zachování stavu ekvivalentnímu předcházejícímu období, případně je potřeba pro další období odpovídající kapacity navýšit. Intenzita navýšení kapacity je uváděna symboly + pro mírné navýšení, ++ pro navýšení a +++ pro výrazné navýšení. V posledním sloupci je uveden možný nárůst odpovídajících služeb.

Tabulka 5.1: Kapacity základní sítě sociálních služeb v Libereckém kraji pro cílovou skupinu Rodiny s dítětem/děťmi³⁰

| Sociální služby dle Zák. č. 108/2006 Sb. | | | Jednotka kapacity / výkonu | 2012 | | 2013 | | Trend vývoje 2014 - 2017 | Odhad pro 2020-2050 | |
|--|--|------------|----------------------------|--------------|-------|--------------|---------------------|--------------------------|---------------------|----|
| § | Služba | Forma | | Počet služeb | Výkon | Počet služeb | Předpokládaný výkon | | Vývoj | |
| 37 | Odborné sociální poradenství | ambulantní | intervence | 25 | 29561 | 29 | 49434 | konst. | konst. | 29 |
| | | terénní | intervence | 12 | 4797 | 12 | 4393 | + | + | 12 |
| | | terénní | uživatel | 1 | 20 | 0 | 0 | 0 | 0 | 0 |
| 62 | Nízkoprahová zařízení pro děti a mládež | ambulantní | uživatel | 7 | 1050 | 8 | 820 | + | + | 10 |
| | | terénní | uživatel | 4 | 440 | 3 | 900 | + | + | 3 |
| | | pobytová | lůžko | 0 | - | 1 | 10 | konst. | konst. | 1 |
| 65 | Sociálně aktivizační služby pro rodiny s dětmi | ambulantní | intervence | 2 | - | 6 | 12823 | + | ++ | 8 |
| | | terénní | intervence | 4 | - | 8 | 19916 | + | + | 8 |
| 69 | Terénní programy | terénní | uživatel | 10 | 2513 | 10 | 3845 | + | ++ | 12 |

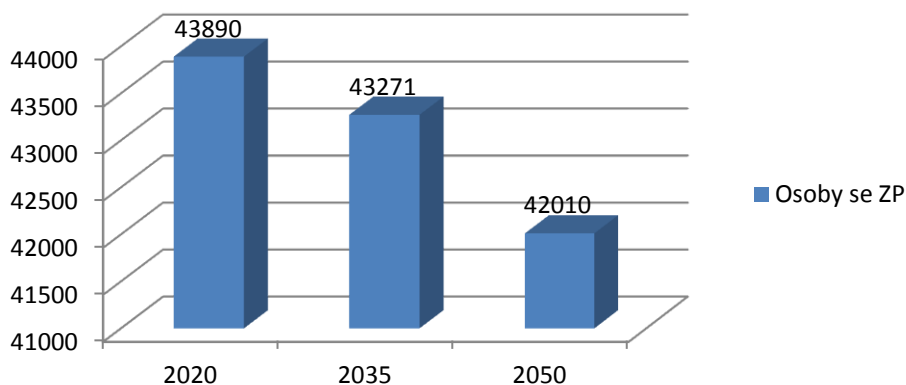
³⁰ Zdroj: Příloha 2, Střednědobý plán rozvoje sociálních služeb, Liberecký kraj, 2014-2017, doplněno Sociotrendy. Odhad cílové skupiny rodiny s dětmi je přibližně 15 % z populace obyvatel.

5.3 Osoby se zdravotním postižením³¹

Cílovou skupinou jsou osoby se zdravotním postižením (ZP), které mají dlouhodobé fyzické, duševní, mentální nebo smyslové postižení, které v interakci s různými překážkami může bránit jejich plnému a účinnému zapojení do společnosti na rovnoprávném základě s ostatními. Za osoby se zdravotním postižením jsou považovány zejména osoby s postižením tělesným, mentálním, duševním, zrakovým, sluchovým, řečovým, civilizačními nemocemi, kombinovaným.

Odhadovaný počet osob se zdravotním postižením, odhadnutý dle odpovídajícího modelu vývoje počtu obyvatel v Libereckém kraji, a který pravděpodobně bude potřebovat sociální služby, je uvedený v grafu.

Graf 5.4: Odhad počtu osob se ZP v letech 2020 až 2050, které pravděpodobně budou potřebovat sociální služby (Abs)



Sociální služby, které se bezprostředně vztahují k uvedené cílové skupině osoby se zdravotním postižením a jsou jí poskytovány v Libereckém kraji, včetně odhadovaného vývoje, jsou uvedeny v tabulce. V tabulce je uvedena kapacita základní sítě sociálních služeb v LK včetně potenciálního navýšení s ohledem na již plánovaný nárůst, zároveň s ohledem na demografický vývoj obyvatel v Libereckém kraji. V předposledním sloupci je uvedeno, zda je předpokládáno zachování stavu ekvivalentnímu předcházejícímu období, případně je potřeba pro další období odpovídající kapacity navýšit. Intenzita navýšení kapacity je uváděna symboly + pro mírné navýšení, ++ pro navýšení a +++ pro výrazné navýšení. V posledním sloupci je uveden možný nárůst odpovídajících služeb.

³¹ Dle definice přijaté v rámci výzkumu Českého statistického úřadu (ČSÚ) ve spolupráci s Ústavem zdravotnických informací ČR (ÚZIS) z roku 2007 osoba se zdravotním postižením je chápána jako osoba, jejíž tělesné, smyslové, případně nebo duševní schopnosti či duševní zdraví jsou odlišné od obvyklého stavu pro daný věk a tento stav trvá déle než jeden rok. Odlišnost od typického stavu pro odpovídající věk musí být takového druhu či rozsahu, že obvykle působí omezení nebo faktické znemožnění společenského dotčení osoby.

Tabulka 5.2: Kapacity základní sítě sociálních služeb v Libereckém kraji pro cílovou skupinu Osoby se zdravotním postižením³²

| Sociální služby dle Zák. č. 108/2006 Sb. | | | Jednotka kapacity / výkonu | 2012 | | 2013 | | Trend vývoje 2014 - 2017 | Odhad pro 2020-2050 | |
|--|---|------------|----------------------------|--------------|--------|--------------|---------------------|--------------------------|---------------------|----|
| § | Služba | Forma | | Počet služeb | Výkon | Počet služeb | Předpokládaný výkon | | Vývoj | |
| 37 | Odborné sociální poradenství | ambulantní | intervence | 25 | 29561 | 29 | 49434 | konst. | konst. | 29 |
| | | terénní | intervence | 12 | 4797 | 12 | 4393 | + | + | 12 |
| 39 | Osobní asistence | terénní | hodina | 12 | 138950 | 14 | 149237 | ++ | +++ | 16 |
| 40 | Pečovatelská služba | ambulantní | hodina | 15 | 23383 | 13 | 10085 | konst. | konst. | 13 |
| | | terénní | hodina | 38 | 331093 | 41 | 287823 | + | +++ | 50 |
| 41 | Tísňová péče | terénní | uživatel | 0 | 0 | 3 | 1950 | + | konst. | |
| 42 | Průvodcovské a předčitatelské služby | ambulantní | hodina | 3 | 466 | 3 | 530 | konst. | konst. | 3 |
| | | terénní | hodina | 3 | 1744 | 3 | 2736 | konst. | konst. | 3 |
| 43 | Podpora samostatného bydlení | terénní | hodina | 3 | 4540 | 2 | 4490 | ++ | ++ | 3 |
| 44 | Odlehčovací služby | ambulantní | hodina | 3 | 5306 | 3 | 8064 | + | + | 3 |
| | | terénní | hodina | 6 | 12310 | 7 | 17085 | + | ++ | 10 |
| | | pobytová | lůžko | 3 | 11 | 6 | 30 | + | + | 8 |
| 45 | Centra denních služeb | ambulantní | hodina | 6 | 67165 | 7 | 107314 | konst. | konst. | 4 |
| 46 | Denní stacionáře | ambulantní | hodina | 9 | 61450 | 8 | 51577 | ++ | +++ | 10 |
| 47 | Týdenní stacionáře | pobytová | lůžko | 4 | - | 4 | 82 | konst. | konst. | 4 |
| 48 | Domovy pro osoby se zdr. postižením | pobytová | lůžko | 12 | - | 12 | 285 | (transformace) | | |
| 50 | Domovy se zvláštním režimem | pobytová | lůžko | 10 | - | 12 | 563 | + | ++ | 13 |
| 51 | Chráněné bydlení | pobytová | lůžko | 5 | - | 6 | 128 | + | + | 7 |
| 52 | Sociální služby poskytované ve zdrav. zařízeních ústavní péče | pobytová | lůžko | 2 | - | 2 | 9 | (transformace) | | |
| 54 | Raná péče | ambulantní | intervence | 1 | - | 1 | 1675 | konst. | konst. | 1 |
| | | terénní | intervence | 1 | - | 1 | 5025 | konst. | konst. | 1 |
| 55 | Telefonická krizová | terénní | hovor | 1 | 3500 | 1 | 4518 | konst. | konst. | 1 |

³² Zdroj: Příloha 2, Střednědobý plán rozvoje sociálních služeb, Liberecký kraj, 2014-2017, doplněno Sociotrendy. Odhad cílové skupiny rodiny s dětmi je přibližně 15 % z populace obyvatel.

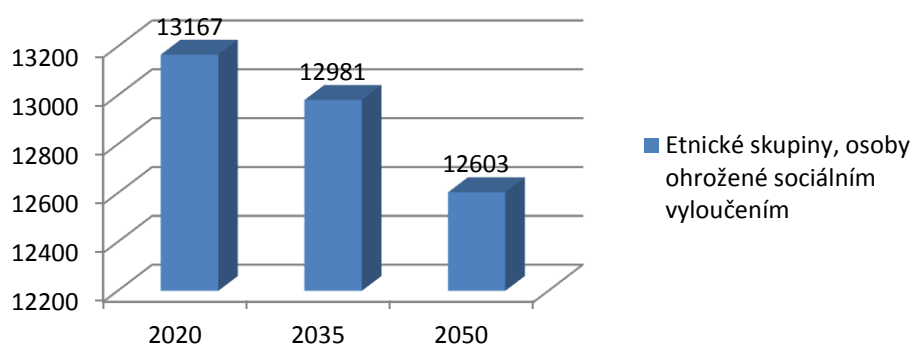
| Sociální služby dle Zák. č. 108/2006 Sb. | | | Jednotka kapacity / výkonu | 2012 | | 2013 | | Trend vývoje 2014 - 2017 | Odhad pro 2020-2050 | |
|--|---|------------|----------------------------|------|------|------|-------|--------------------------|---------------------|----|
| | pomoc | | | | | | | | | |
| 56 | Tlumočnické služby | ambulantní | hodina | 0 | - | 0 | 0 | 0 | | |
| | | terénní | hodina | 1 | - | 1 | 500 | konst. | konst. | 1 |
| 57 | Azylové domy | pobytová | lůžko | 5 | - | 7 | 180 | + | + | 10 |
| 58 | Domy na půl cesty | pobytová | lůžko | 1 | - | 1 | 10 | ++ | ++ | 11 |
| 59 | Kontaktní centra | ambulantní | kontakt | 2 | 8300 | 2 | 8600 | konst. | konst. | 2 |
| | | terénní | kontakt | 0 | 0 | 0 | 0 | 0 | 0 | |
| 60 a | Intervenční centra | ambulantní | intervence | 1 | 1000 | 1 | 880 | konst. | konst. | 1 |
| | | terénní | intervence | 1 | 45 | 1 | 120 | konst. | konst. | 1 |
| | | pobytová | lůžko | 0 | 0 | 0 | 0 | 0 | 0 | |
| | | terénní | uživatel | 1 | 20 | 0 | 0 | 0 | 0 | 0 |
| | | terénní | uživatel | 4 | 440 | 3 | 900 | + | + | 3 |
| 63 | Noclehárny | ambulantní | lůžko | 2 | 36 | 2 | 36 | konst. | | 2 |
| 64 | Služby následné péče | ambulantní | intervence | 1 | - | 1 | 3000 | + | + | 1 |
| | | pobytová | lůžko | 0 | - | 1 | 10 | konst. | konst. | 1 |
| 65 | Sociálně aktivizační služby pro rodiny s dětmi | ambulantní | intervence | 2 | - | 6 | 12823 | + | ++ | 8 |
| | | terénní | intervence | 4 | - | 8 | 19916 | + | + | 8 |
| 66 | Sociálně aktivizační služby pro seniory a osoby se zdravotním | ambulantní | intervence | 8 | - | 8 | 5885 | konst. | konst. | 8 |
| | | terénní | intervence | 9 | - | 10 | 11889 | konst. | konst. | 10 |
| 67 | Sociálně terapeutické dílny | ambulantní | uživatel | 5 | 130 | 6 | 132 | konst. | konst. | 6 |
| 70 | Sociální rehabilitace | ambulantní | uživatel | 4 | 411 | 4 | 201 | konst. | konst. | 4 |
| | | terénní | uživatel | 4 | 194 | 5 | 245 | konst. | konst. | 5 |
| | | pobytová | lůžko | 0 | 0 | 3 | 93 | - | | |

5.4 Etnické menšiny

Problematika etnických menšin je spojena především s tím, že příslušníci menšin jsou často ohroženi sociálním vyloučením.³³ V současné době je v České republice uznáno dvanáct národnostních menšin³⁴, z nichž je nejčetnější Romská národnostní menšina, která má formálně 11.476 obyvatel.

Odhadovaný počet osob z cílové skupiny etnické menšiny, odhadnutý dle odpovídajícího modelu vývoje počtu obyvatel v Libereckém kraji, a který pravděpodobně bude potřebovat sociální služby, je uvedený v grafu.

Graf 5.5: Odhad počtu osob náležejících cílové skupině etnické menšiny v letech 2020 až 2050, které pravděpodobně budou potřebovat sociální služby (Abs)



³³ Za národnostní menšinu je z hlediska legislativy „považováno společenství občanů České republiky žijících na území současné ČR, kteří se odlišují od ostatních občanů zpravidla společným etnickým původem, jazykem, kulturou a tradicemi, tvoří početní menšinu obyvatelstva a zároveň projevují vůli být považováni za národnostní menšinu za účelem společného úsilí o zachování a rozvoj vlastní svébytnosti, jazyka a kultury a zároveň za účelem vyjádření a ochrany zájmů jejich společenství, které se historicky utvořilo. Příslušníkem národnostní menšiny je občan České republiky, který se hlásí k jiné než české národnosti a projevuje přání být považován za příslušníka národnostní menšiny spolu s dalšími, kteří se hlásí ke stejné národnosti.“ <http://www.vlada.cz/cz/pracovni-a-poradni-organy-vlady/rnm/historie-a-soucasnost-rady-15074/>

Jiné vymezení může být z hlediska sociokulturního, které je postaveno na kulturních odlišnostech, zejména se jedná o odlišnosti jazyka, náboženství, sociální struktury apod. V tomto významu se pojem národnostní menšina překrývá s definicí etnické skupiny, resp. etnické menšiny na území určitého státu. MORAVCOVÁ, M. *O postavení národnostních menšin.* <http://fhs.cuni.cz/>

³⁴

Bulharská národnostní menšina (4363 obyvatel)
Chorvatská národnostní menšina (1585 obyvatel)
Maďarská národnostní menšina (14672 obyvatel)
Německá národnostní menšina (39106 obyvatel)
Polská národnostní menšina (51968 obyvatel)
Romská národnostní menšina (11746 obyvatel)
Rusínská národnostní menšina (1106 obyvatel)
Ruská národnostní menšina (12369 obyvatel)
Řecká národnostní menšina (3219 obyvatel)
Slovenská národnostní menšina (193190 obyvatel)
Srbská národnostní menšina (1801 obyvatel)
Ukrajinská národnostní menšina (22112 obyvatel)

Sociální služby, které se bezprostředně vztahují k cílové skupině etnické menšiny a jsou jí poskytovány v Libereckém kraji, včetně odhadovaného vývoje, jsou uvedeny v tabulce. V tabulce je uvedena kapacita základní sítě sociálních služeb v LK včetně potenciálního navýšení s ohledem na již plánovaný nárůst, zároveň s ohledem na demografický vývoj obyvatel v Libereckém kraji. V předposledním sloupci je uvedeno, zda je předpokládáno zachování stavu ekvivalentnímu předcházejícímu období, případně je potřeba pro další období odpovídající kapacity navýšit. Intenzita navýšení kapacity je uváděna symboly + pro mírné navýšení, ++ pro navýšení a +++ pro výrazné navýšení. V posledním sloupci je uveden možný nárůst odpovídajících služeb.

Tabulka 5.3: Kapacity základní sítě sociálních služeb v Libereckém kraji pro cílovou skupinu Etnické menšiny³⁵

| Sociální služby dle Zák. č. 108/2006 Sb. | | | Jednotka kapacity / výkonu | 2012 | | 2013 | | Trend vývoje 2014 - 2017 | Odhad pro 2020-2050 | |
|--|--|------------|----------------------------|--------------|-------|--------------|---------------------|--------------------------|---------------------|----|
| § | Služba | Forma | | Počet služeb | Výkon | Počet služeb | Předpokládaný výkon | | Vývoj | |
| 37 | Odborné sociální poradenství | ambulantní | intervence | 25 | 29561 | 29 | 49434 | konst. | konst. | 29 |
| | | terénní | intervence | 12 | 4797 | 12 | 4393 | + | + | 12 |
| | | terénní | uživatel | 1 | 20 | 0 | 0 | 0 | 0 | 0 |
| 62 | Nízkoprahová zařízení pro děti a mládež | ambulantní | uživatel | 7 | 1050 | 8 | 820 | + | + | 10 |
| | | terénní | uživatel | 4 | 440 | 3 | 900 | + | + | 3 |
| | | pobytová | lůžko | 0 | - | 1 | 10 | konst. | konst. | 1 |
| 65 | Sociálně aktivizační služby pro rodiny s dětmi | ambulantní | intervence | 2 | - | 6 | 12823 | + | ++ | 7 |
| | | terénní | intervence | 4 | - | 8 | 19916 | + | + | 8 |
| 69 | Terénní programy | terénní | uživatel | 10 | 2513 | 10 | 3845 | + | ++ | 11 |

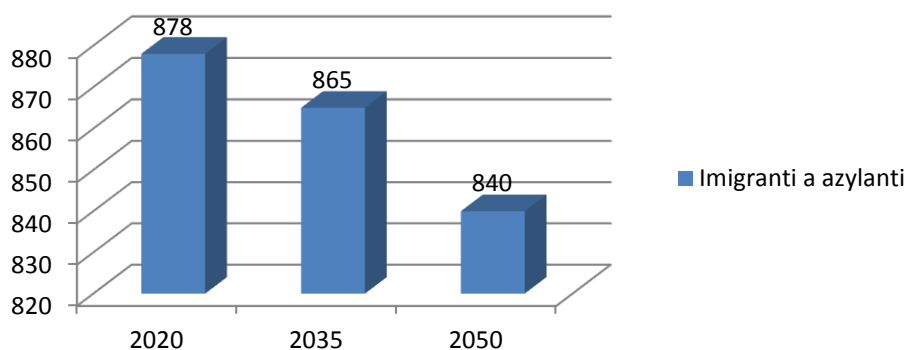
5.5 Imigranti a azylanti

Za cizince jsou v České republice považovány osoby s jiným než českým státním občanstvím. Pojem „cizinec“ zahrnuje občany EU a jejich rodinné příslušníky, dále občany tzv. třetích zemí. Specifickou skupinu cizinců představují osoby, které požádaly Českou republiku o mezinárodní ochranu, resp. osoby, kterým byla tato mezinárodní ochrana přiznána.

Odhadovaný počet osob imigrantů a azylantů³⁶, odhadnutý dle odpovídajícího modelu vývoje počtu obyvatel v Libereckém kraji, a který pravděpodobně bude potřebovat sociální služby, je uvedený v grafu.

³⁵ Zdroj: Příloha 2, Střednědobý plán rozvoje sociálních služeb, Liberecký kraj, 2014-2017, doplněno Sociotrendy. Odhad cílové skupiny rodiny s dětmi je přibližně 15 % z populace obyvatel.

Graf 5.6: Odhad počtu osob náležejících cílové skupině imigranti a azylanti v letech 2020 až 2050, které pravděpodobně budou potřebovat sociální služby (Abs)



Sociální služba, která se bezprostředně vztahuje k uvedené cílové skupině a je jí poskytována v Libereckém kraji, včetně odhadovaného vývoje, je Odborné sociální poradenství a je upřesněna v tabulce. V tabulce je uvedena kapacita základní sítě sociálních služeb v LK včetně potenciálního navýšení s ohledem na již plánovaný nárůst, zároveň s ohledem na demografický vývoj obyvatel v Libereckém kraji. V předposledním sloupci je uvedeno, zda je předpokládáno zachování stavu ekvivalentnímu předcházejícímu období, případně je potřeba pro další období odpovídající kapacity navýšit. Intenzita navýšení kapacity je uváděna symboly + pro mírné navýšení, ++ pro navýšení a +++ pro výrazné navýšení. V posledním sloupci je uveden možný nárůst odpovídajících služeb.

Tabulka 5.4: Kapacity základní sítě sociálních služeb v Libereckém kraji pro cílovou skupinu Imigranti a azylanti³⁷

| Sociální služby dle Zák. č. 108/2006 Sb. | | | Jednotka kapacity / výkonu | 2012 | | 2013 | | Trend vývoje 2014 - 2017 | Odhad pro 2020-2050 | |
|--|------------------------------|------------|----------------------------|--------------|-------|--------------|---------------------|--------------------------|---------------------|----|
| § | Služba | Forma | | Počet služeb | Výkon | Počet služeb | Předpokládaný výkon | | Vývoj | |
| 37 | Odborné sociální poradenství | ambulantní | intervence | 25 | 29561 | 29 | 49434 | konst. | konst. | 29 |
| | | terénní | intervence | 12 | 4797 | 12 | 4393 | + | + | 12 |
| | | terénní | uživatel | 1 | 20 | 0 | 0 | 0 | 0 | 0 |

³⁶ Do stávajícího dokumentu není zahrnuta současná politická situace týkající se imigrantů a azylantů.

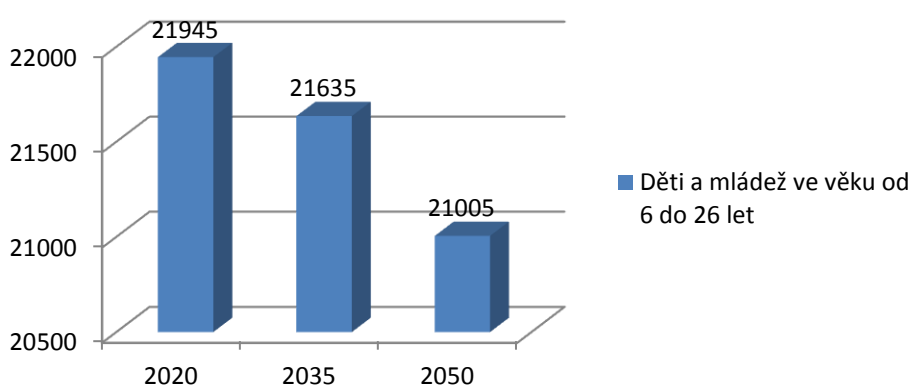
³⁷ Zdroj: Příloha 2, Střednědobý plán rozvoje sociálních služeb, Liberecký kraj, 2014-2017, doplněno Sociotrendy. Odhad cílové skupiny rodiny s dětmi je přibližně 15 % z populace obyvatel.

5.6 Děti a mládež ve věku od 6 do 26 let ohrožené společensky nežádoucími jevy

U cílové skupiny děti a mládež ve věku od 6 do 26 let ohrožené společensky nežádoucími jevy³⁸ se zpravidla jedná o takové jedince, kteří pocházejí z různorodého sociálního prostředí.

Odhadovaný počet osob spadajících do cílové skupiny děti a mládež ve věku od 6 do 26 let ohrožené společensky nežádoucími jevy, odhadnutý dle odpovídajícího modelu vývoje počtu obyvatel v Libereckém kraji, a který pravděpodobně bude potřebovat sociální služby, je uvedený v grafu.

Graf 5.7: Odhad počtu osob náležejících cílové skupině děti a mládež ve věku od 6 do 26 let v letech 2020 až 2050, které pravděpodobně budou potřebovat sociální služby (Abs)



Sociální služby, které se bezprostředně vztahují k uvedené cílové skupině a jsou jí poskytovány v Libereckém kraji, včetně odhadovaného vývoje, jsou uvedeny v tabulce. V tabulce je uvedena kapacita základní sítě sociálních služeb v LK včetně potenciálního navýšení s ohledem na již plánovaný nárůst, zároveň s ohledem na demografický vývoj obyvatel v Libereckém kraji. V předposledním sloupci je uvedeno, zda je předpokládáno zachování stavu ekvivalentnímu předcházejícímu období, případně je potřeba pro další období odpovídající kapacity navýšit. Intenzita navýšení kapacity je uváděna symboly + pro mírné navýšení, ++ pro navýšení a +++ pro výrazné navýšení. V posledním sloupci je uveden možný nárůst odpovídajících služeb.

³⁸ Často se jedná o rodiny s nízkou sociokulturní úrovní, kde dochází k přejímání nevhodných vzorců chování, případně z rodin, v nichž došlo k absenci funkčního systému. Může se jednat o problémy spojené s úmrtím člena rodiny, závislostí rodičů na návykových látkách, vztahovými a výchovnými problémy, týráním a zneužíváním, trestnou činností, sociálně znevýhodněním rodin s nízkými příjmy, nebo problémy rodin, kde jsou rodiče nezaměstnaní, také s rodinami s velkým počtem dětí nebo neúplnými rodinami. Uvedené problémy se promítají do rodiny jako sociálního systému, tedy všech jejích členů. U jiných cílových skupin se problém dotýká převážně jedince.

Tabulka 5.5: Kapacity základní sítě sociálních služeb v Libereckém kraji pro cílovou skupinu Děti a mládež ve věku od 6 do 26 let ohrožené společensky nežádoucími jevy³⁹

| Sociální služby dle Zák. č. 108/2006 Sb. | | | Jednotka kapacity / výkonu | 2012 | | 2013 | | Trend vývoje 2014 - 2017 | Odhad pro 2020-2050 | |
|--|--|------------|----------------------------|--------------|-------|--------------|---------------------|--------------------------|---------------------|----|
| § | Služba | Forma | | Počet služeb | Výkon | Počet služeb | Předpokládaný výkon | | Vývoj | |
| 37 | Odborné sociální poradenství | ambulantní | intervence | 25 | 29561 | 29 | 49434 | konst. | konst. | 29 |
| | | terénní | intervence | 12 | 4797 | 12 | 4393 | + | + | 12 |
| | | terénní | uživatel | 1 | 20 | 0 | 0 | 0 | 0 | 0 |
| 62 | Nízkoprahová zařízení pro děti a mládež | ambulantní | uživatel | 7 | 1050 | 8 | 820 | + | + | 10 |
| | | terénní | uživatel | 4 | 440 | 3 | 900 | + | + | 3 |
| | | pobytová | lůžko | 0 | - | 1 | 10 | konst. | konst. | 1 |
| 65 | Sociálně aktivizační služby pro rodiny s dětmi | ambulantní | intervence | 2 | - | 6 | 12823 | + | ++ | 8 |
| | | terénní | intervence | 4 | - | 8 | 19916 | + | + | 8 |
| 69 | Terénní programy | terénní | uživatel | 10 | 2513 | 10 | 3845 | + | ++ | 12 |

5.7 Osoby bez přístřeší

Osoby bez přístřeší jsou chápány také jako osoby se specifickými potřebami, případně osoby sociálně vyloučené. Jedná se o osoby, které se nacházejí v nepříznivé sociální situaci, zejména s ohledem na absenci bydlení. „Bezdomovectví je absence vlastního, trvalého a přiměřeného obydlí. Bezdomovci jsou ti lidé, kteří nejsou schopni získat vlastní, trvalé a přiměřené obydlí, nebo si nejsou schopni takové obydlí udržet kvůli nedostatku finančních prostředků nebo jiným sociálním bariérám.“⁴⁰

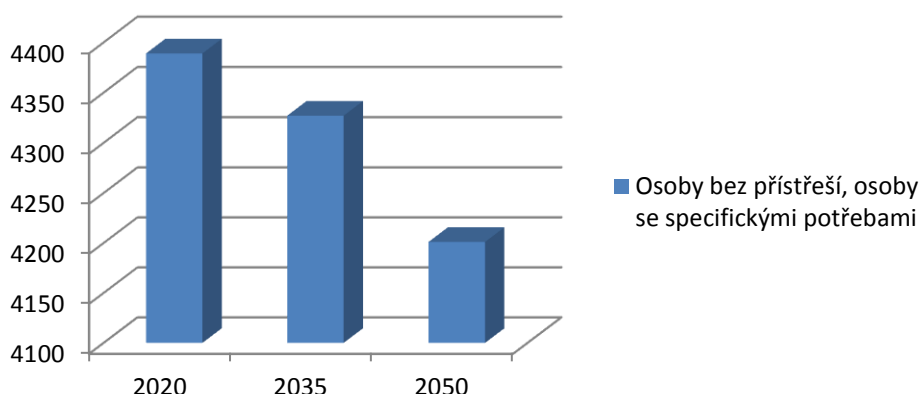
Cílem služeb, které jsou nabízeny, je především sociální prevence zaměřená na napomáhání odpovídajícím osobám k překonání jejich nepříznivé sociální situace a chránit společnost před vznikem a šířením doprovodných nežádoucích společenských jevů.

Odhadovaný počet osob bez přístřeší, odhadnutý dle odpovídajícího modelu vývoje počtu obyvatel v Libereckém kraji, a který pravděpodobně bude potřebovat sociální služby, je uvedený v grafu.

³⁹ Zdroj: Příloha 2, Střednědobý plán rozvoje sociálních služeb, Liberecký kraj, 2014-2017, doplněno Sociotrendy. Odhad cílové skupiny rodiny s dětmi je přibližně 15 % z populace obyvatel.

⁴⁰ Rovněž <http://www.munimedia.cz/prispevek/definice-bezdomovectvi-je-podle-ceskych-zakonu-komplikovana-531/#sthash.WxGijz1f.dpuf>

Graf 5.8: Odhad počtu osob bez přístřeší v letech 2020 až 2050, které pravděpodobně budou potřebovat sociální služby (Abs)



Sociální služby, které se bezprostředně vztahují k cílové skupině osoby bez přístřeší a jsou jí poskytovány v Libereckém kraji, včetně odhadovaného vývoje, jsou uvedeny v tabulce. V tabulce je uvedena kapacita základní sítě sociálních služeb v LK včetně potenciálního navýšení s ohledem na již plánovaný nárůst, zároveň s ohledem na demografický vývoj obyvatel v Libereckém kraji. V předposledním sloupci je uvedeno, zda je předpokládáno zachování stavu ekvivalentnímu předcházejícímu období, případně je potřeba pro další období odpovídající kapacity navýšit. Intenzita navýšení kapacity je uváděna symboly + pro mírné navýšení, ++ pro navýšení a +++ pro výrazné navýšení. V posledním sloupci je uveden možný nárůst odpovídajících služeb.

Tabulka 5.6: Kapacity základní sítě sociálních služeb v Libereckém kraji pro cílovou skupinu Osoby bez přístřeší⁴¹

| Sociální služby dle Zák. č. 108/2006 Sb. | | | Jednotka kapacity / výkonu | 2012 | | 2013 | | Trend vývoje 2014 - 2017 | Odhad pro 2020-2050 | |
|--|------------------------------|------------|----------------------------|--------------|-------|--------------|---------------------|--------------------------|---------------------|----|
| § | Služba | Forma | | Počet služeb | Výkon | Počet služeb | Předpokládaný výkon | | Vývoj | |
| 37 | Odborné sociální poradenství | ambulantní | intervence | 25 | 29561 | 29 | 49434 | konst. | konst. | 29 |
| | | terénní | intervence | 12 | 4797 | 12 | 4393 | + | + | 12 |
| 50 | Domovy se zvláštním režimem | pobytová | lůžko | 10 | - | 12 | 563 | + | ++ | 13 |
| 57 | Azylové domy | pobytová | lůžko | 5 | - | 7 | 180 | + | + | 10 |
| 58 | Domy na půl cesty | pobytová | lůžko | 1 | - | 1 | 10 | ++ | ++ | 11 |
| 61 | Nízkoprahová denní centra | ambulantní | uživatel | 2 | 500 | 2 | 590 | + | + | 2 |
| | | terénní | uživatel | 1 | 20 | 0 | 0 | 0 | 0 | 0 |
| 63 | Noclehárny | ambulantní | lůžko | 2 | 36 | 2 | 36 | konst. | | 2 |

5.8 Osoby ohrožené návykovým jednáním

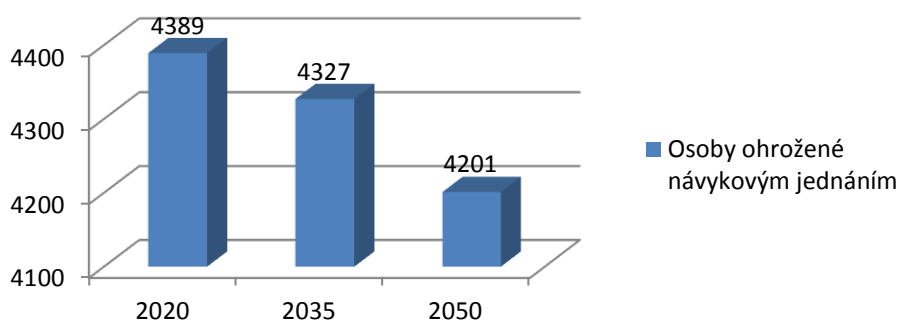
Jedná se o osoby, které užívají návykové látky, případně se jedná u nich o patologické hráčství. Tyto osoby používají takové jednání, které poškozuje jejich zdraví. Poškození může být tělesné (např. u případů hepatitidy při intravenózní aplikaci látek) nebo duševní (např. deprese, objevující se sekundárně při těžkém pití apod.)⁴².

Odhadovaný počet osob ohrožených návykovým jednáním, odhadnutý dle odpovídajícího modelu vývoje počtu obyvatel v Libereckém kraji, a který pravděpodobně bude potřebovat sociální služby, je uvedený v grafu.

⁴¹ Zdroj: Příloha 2, Střednědobý plán rozvoje sociálních služeb, Liberecký kraj, 2014-2017, doplněno Sociotrendy. Odhad cílové skupiny rodiny s dětmi je přibližně 15 % z populace obyvatel.

⁴² Jedná se u odpovídajících osob o závislost na návykových látkách, která se promítá do skupin fyziologických, behaviorálních a kognitivních fenoménů, v nichž užívání nějaké látky nebo třídy látek má u daného jedince mnohem větší přednost než jiné jednání, kterého si kdysi cenil více. Centrální popisnou charakteristikou syndromu závislosti je touha (často silná, někdy přemáhající) brát psychoaktivní látky (které mohou, avšak nemusí být lékařsky předepsány), alkohol nebo tabák.

Graf 5.9: Odhad počtu osob ohrožených návykovým jednáním v letech 2020 až 2050, které pravděpodobně budou potřebovat sociální služby (Abs)



Sociální služby, které se bezprostředně vztahují k uvedené cílové skupině osoby ohrožené návykovým jednáním a jsou jí poskytovány v Libereckém kraji, včetně odhadovaného vývoje, jsou uvedeny v tabulce. V tabulce je uvedena kapacita základní sítě sociálních služeb v LK včetně potenciálního navýšení s ohledem na již plánovaný nárůst, zároveň s ohledem na demografický vývoj obyvatel v Libereckém kraji. V předposledním sloupci je uvedeno, zda je předpokládáno zachování stavu ekvivalentnímu předcházejícímu období, případně je potřeba pro další období odpovídající kapacity navýšit. Intenzita navýšení kapacity je uváděna symboly + pro mírné navýšení, ++ pro navýšení a +++ pro výrazné navýšení. V posledním sloupci je uveden možný nárůst odpovídajících služeb.

Tabulka 5.7: Kapacity základní sítě sociálních služeb v Libereckém kraji pro cílovou skupinu Osoby ohrožené návykovým jednáním⁴³

| Sociální služby dle Zák. č. 108/2006 Sb. | | | Jednotka kapacity / výkonu | 2012 | | 2013 | | Trend vývoje 2014 - 2017 | Odhad pro 2020-2050 | |
|--|------------------------------|------------|----------------------------|--------------|-------|--------------|---------------------|--------------------------|---------------------|----|
| § | Služba | Forma | | Počet služeb | Výkon | Počet služeb | Předpokládaný výkon | | Vývoj | |
| 37 | Odborné sociální poradenství | ambulantní | intervence | 25 | 29561 | 29 | 49434 | konst. | konst. | 29 |
| | | terénní | intervence | 12 | 4797 | 12 | 4393 | + | + | 12 |
| 55 | Telefonická krizová pomoc | terénní | hovor | 1 | 3500 | 1 | 4518 | konst. | konst. | 1 |
| 57 | Azylové domy | pobytová | lůžko | 5 | - | 7 | 180 | + | + | 10 |
| 59 | Kontaktní centra | ambulantní | kontakt | 2 | 8300 | 2 | 8600 | konst. | konst. | 2 |
| | | terénní | kontakt | 0 | 0 | 0 | 0 | 0 | 0 | |
| 60a | Intervenční centra | ambulantní | intervence | 1 | 1000 | 1 | 880 | konst. | konst. | 1 |
| | | terénní | intervence | 1 | 45 | 1 | 120 | konst. | konst. | 1 |
| | | pobytová | lůžko | 0 | 0 | 0 | 0 | 0 | 0 | |
| 64 | Služby následné péče | ambulantní | intervence | 1 | - | 1 | 3000 | + | + | 1 |
| | | pobytová | lůžko | 0 | - | 1 | 10 | konst. | konst. | 1 |
| 67 | Sociálně terapeutické dílny | ambulantní | uživatel | 5 | 130 | 6 | 132 | konst. | konst. | 6 |
| 69 | Terénní programy | terénní | uživatel | 10 | 2513 | 10 | 3845 | + | ++ | 12 |

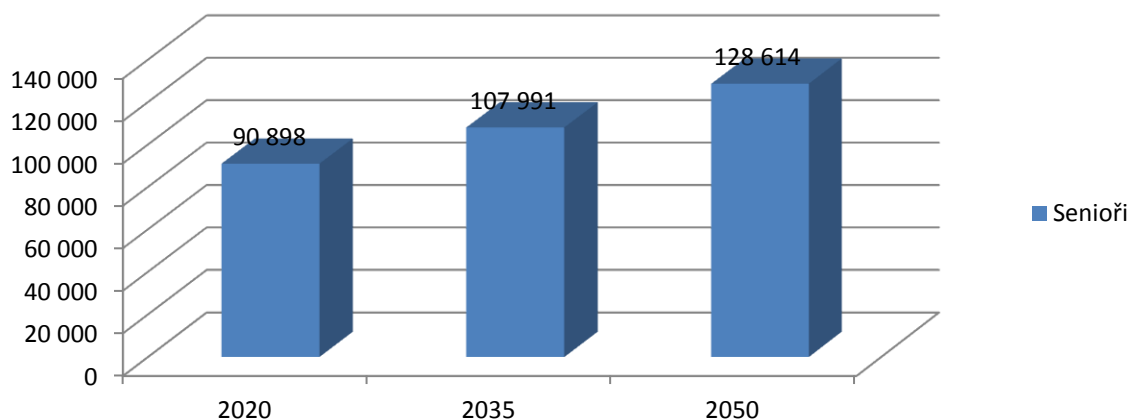
5.9 Senioři

Do cílové skupiny „senioři“ náleží osoby, které dosáhly důchodového věku a zpravidla jim vzniká nárok na přiznání starobního důchodu. Senioři mohou mít z důvodu svého zdravotního stavu nebo vyššího věku sníženou soběstačnost v úkonech péče o vlastní osobu, úkonech o domácnost nebo úkonech.

Odhadovaný počet seniorů, odhadnutý dle odpovídajícího modelu vývoje počtu obyvatel v Libereckém kraji, a který pravděpodobně bude potřebovat sociální služby, je uvedený v grafu.

⁴³ Zdroj: Příloha 2, Střednědobý plán rozvoje sociálních služeb, Liberecký kraj, 2014-2017, doplněno Sociotrendy. Odhad cílové skupiny rodiny s dětmi je přibližně 15 % z populace obyvatel.

Graf 5.10: Odhad počtu cílové skupiny Senioři v letech 2020 až 2050, které pravděpodobně budou potřebovat sociální služby (Abs)



Sociální služby, které se bezprostředně vztahují k uvedené cílové skupině a jsou cílové skupině poskytovány v Libereckém kraji, včetně odhadovaného vývoje, jsou uvedeny v tabulce. V tabulce je uvedena kapacita základní sítě sociálních služeb v LK včetně potenciálního navýšení s ohledem na již plánovaný nárůst, zároveň s ohledem na demografický vývoj obyvatel v Libereckém kraji. V předposledním sloupci je uvedeno, zda je předpokládáno zachování stavu ekvivalentnímu předcházejícímu období, případně je potřeba pro další období odpovídající kapacity navýšit. Intenzita navýšení kapacity je uváděna symboly + pro mírné navýšení, ++ pro navýšení a +++ pro výrazné navýšení. V posledním sloupci je uveden možný nárůst odpovídajících služeb.

Tabulka 5.8: Kapacity základní sítě sociálních služeb v Libereckém kraji pro cílovou skupinu Seniori⁴⁴

| Sociální služby dle Zák. č. 108/2006 Sb. | | | Jednotka kapacity / výkonu | 2012 | | 2013 | | Trend vývoje 2014 - 2017 | Odhad pro 2020-2050 | |
|--|---|------------|----------------------------|--------------|--------|--------------|---------------------|--------------------------|---------------------|----|
| § | Služba | Forma | | Počet služeb | Výkon | Počet služeb | Předpokládaný výkon | | Vývoj | |
| 37 | Odborné sociální poradenství | ambulantní | intervence | 25 | 29561 | 29 | 49434 | konst. | konst. | 29 |
| | | terénní | intervence | 12 | 4797 | 12 | 4393 | + | + | 12 |
| 39 | Osobní asistence | terénní | hodina | 12 | 138950 | 14 | 149237 | ++ | +++ | 16 |
| 40 | Pečovatelská služba | ambulantní | hodina | 15 | 23383 | 13 | 10085 | konst. | konst. | 13 |
| | | terénní | hodina | 38 | 331093 | 41 | 287823 | + | +++ | 50 |
| 44 | Odlehčovací služby | ambulantní | hodina | 3 | 5306 | 3 | 8064 | + | + | 3 |
| | | terénní | hodina | 6 | 12310 | 7 | 17085 | + | ++ | 10 |
| | | pobytová | lůžko | 3 | 11 | 6 | 30 | + | + | 8 |
| 45 | Centra denních služeb | ambulantní | hodina | 6 | 67165 | 7 | 107314 | konst. | konst. | 4 |
| 49 | Domovy pro seniory | pobytová | lůžko | 16 | - | 19 | 1183 | konst. | ++ | 20 |
| 50 | Domovy se zvláštním režimem | pobytová | lůžko | 10 | - | 12 | 563 | + | ++ | 13 |
| 52 | Sociální služby poskytované ve zdrav. zařízeních ústavní péče | pobytová | lůžko | 2 | - | 2 | 9 | (transformace) | | |
| 66 | Sociálně aktivizační služby pro seniory a osoby se zdravotním | ambulantní | intervence | 8 | - | 8 | 5885 | konst. | konst. | 8 |
| | | terénní | intervence | 9 | - | 10 | 11889 | konst. | konst. | 10 |

Seniori jako specifická cílová skupina

Seniori jsou velmi specifickou cílovou skupinou, protože počet seniorů bude narůstat. Avšak všichni seniori nebudou nutně potřebovat sociální služby. Využívání odpovídajících služeb bude závislé jednak na upřesňujícím věku, jednak na zdravotním stavu seniora, který se promítá do způsobu jeho života.

Věková struktura osob starších 60 let je uvedena v tabulce níže, predikovaná věková struktura seniorů v letech 2020, 2035 a 2050 je uvedena ve druhé části tabulky.

⁴⁴ Zdroj: Příloha 2, Střednědobý plán rozvoje sociálních služeb, Liberecký kraj, 2014-2017, doplněno Sociotrendy. Odhad cílové skupiny rodiny s dětmi je přibližně 15 % z populace obyvatel.

V současnosti se jedná o více než 77.000 seniorů ve věku nad 65 let, v letech 2020 by se mohlo jednat o 91.000 seniorů, v roce 2035 o 108.000 osob a 2050 o 129.000 osob.

Tabulka 5.9: Věkové složení seniorů nad 60 let v LK (Abs), 1. část

| | Obyvatelstvo celkem, rok 2014 | muži | ženy |
|-----------|-------------------------------|--------|--------|
| 65–69 | 29 936 | 13 928 | 16 008 |
| 70–74 | 19 319 | 8 479 | 10 840 |
| 75–79 | 11 795 | 4 664 | 7 131 |
| 80–84 | 9 029 | 3 239 | 5 790 |
| 85–89 | 5 205 | 1 495 | 3 710 |
| 90–94 | 1 845 | 440 | 1 405 |
| 95 a více | 189 | 40 | 149 |

Zdroj: ČSÚ k 31. 12. 2014

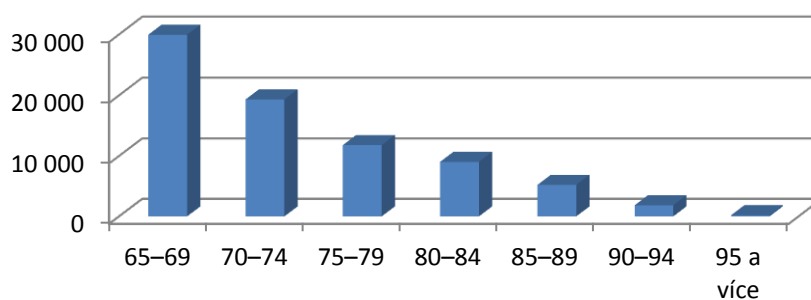
Tabulka 5.10: Predikce věkového složení seniorů nad 60 let v LK (Abs), 2. část ⁴⁵

| | 2020 | 2035 | 2050 |
|--------------|--------|---------|---------|
| 65–69 | 29 742 | 25 264 | 27 308 |
| 70–74 | 26 749 | 22 636 | 30 909 |
| 75–79 | 16 311 | 20 397 | 26 716 |
| 80–84 | 9 049 | 19 609 | 18 544 |
| 85–89 | 5 832 | 13 449 | 13 346 |
| 90a více let | 3 215 | 6 636 | 11 791 |
| Celkem | 90 898 | 107 991 | 128 614 |

V grafickém vyjádření se však jedná o snižování počtu seniorů s ohledem na nárůst jejich věku a predikce v letech 2020, 2035 a 2050 v grafu 5.12.

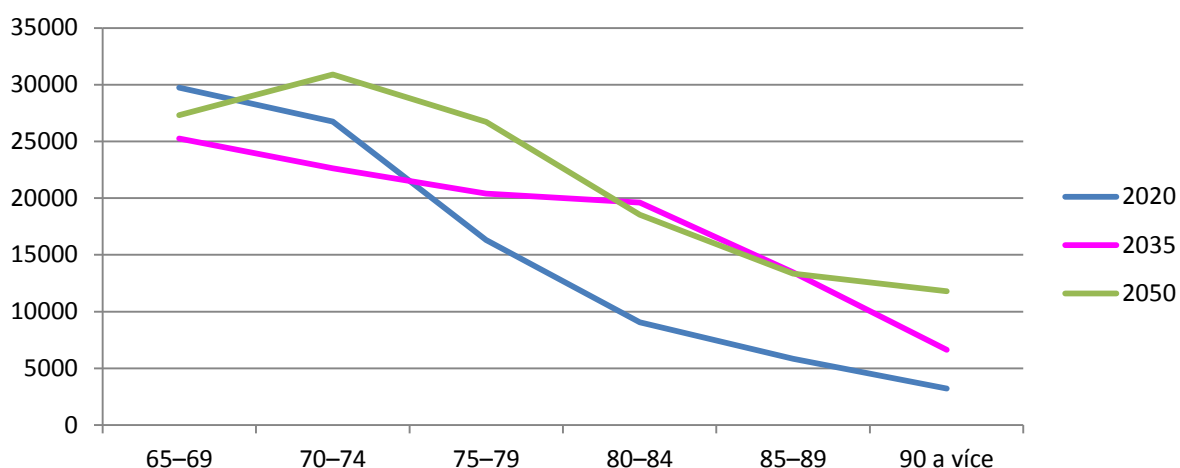
⁴⁵ Jedná se o variantní řešení při použité střední variantě vývoje počtu obyvatel. Pokud by byla použita varianta vývoje jiná, odhady počtu osob budou změněny.

Graf 5.11: Věková struktura seniorů v LK v roce 2014 (Abs)



V letech 2050 by mělo dojít, oproti předcházejícím obdobím, k nárůstu počtu seniorů ve věkové skupině 70-74 let.

Graf 5.12: Vývoj počtu seniorů ve věkových kategoriích v predikovaných letech 2020, 2035 a 2050 (Abs)

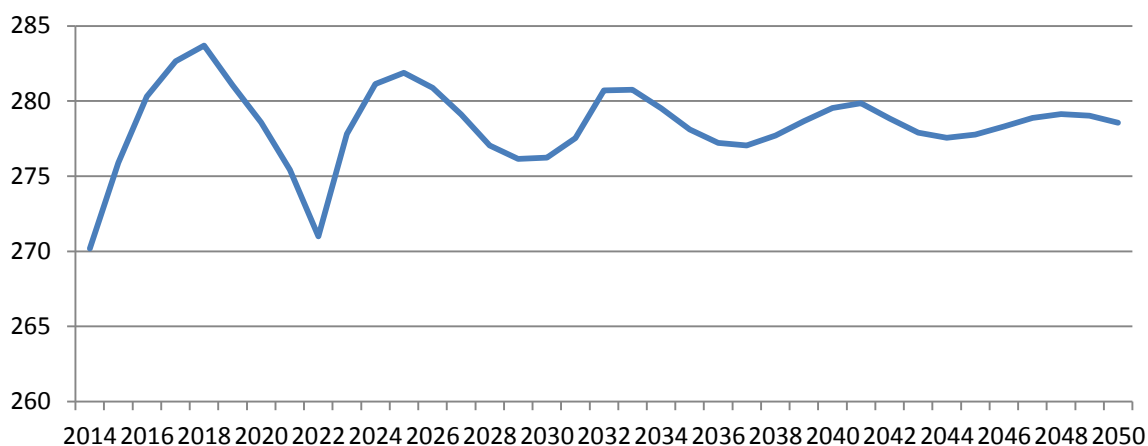


Vývoj obyvatel ve věku 65 a více let (%) je uveden v kapitole Věková struktura obyvatelstva a její vývoj. Je zřejmé, že s ohledem na zvyšující se podíl seniorů v populaci ČR i LK lze očekávat, že budou výše uvedené služby dílčí seniorskou populací využívány. Ačkoliv vývoj počtu seniorů narůstá, není možné očekávat jejich neustálé navyšování jednak s ohledem na zdravotní stav, jednak na přirozený proces mortality obyvatel.

Zaměstnanost v sektoru Q Zdravotní a sociální péče

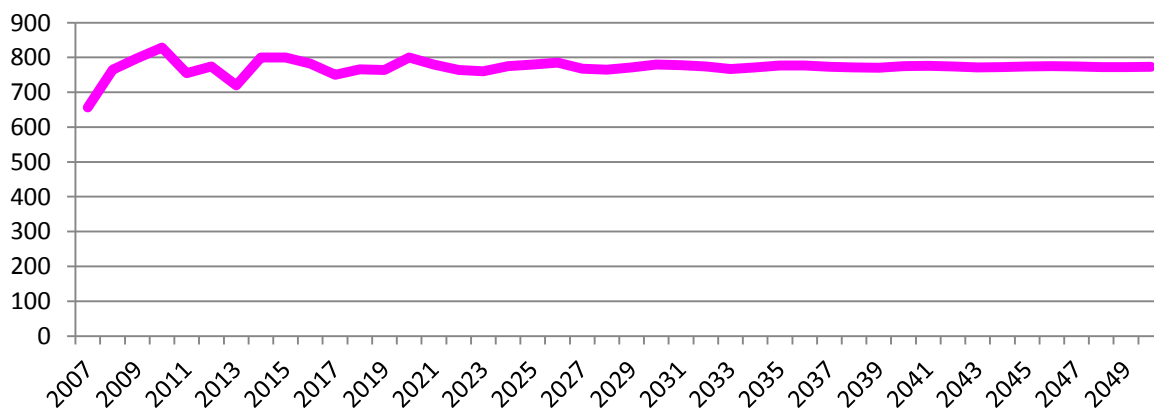
Se zvyšujícím se počtem osob seniorského věku bude potřeba i zvýšeného počtu pracovníků ve zdravotních a sociálních službách. Potřebu zdravotní a sociální péče lze dokumentovat vývojem a predikcí zaměstnanosti v oblasti sektorů dle CZ-Nace, viz graf níže. Lze předpokládat, že zaměstnanost se bude pohybovat v rozmezí 270.000 až 285.000 zaměstnanců. Potřeba zajistit pracovníky pro oblasti zdravotnictví a sociální péče již byla argumentovaná. Rovněž v tabulce Kapacity základní sítě sociálních služeb je uváděno, které konkrétní sociální služby by měly být kapacitně navýšeny, případně by u nich alespoň nemělo docházet k jejich rušení.

Graf 5.13: Predikce zaměstnanosti osob v sektoru Q. Zdravotní a sociální péče (tis. osob)



Potřebu zdravotní a sociální péče lze dokumentovat rovněž vývojem výdajů finančních prostředků vynakládaných státem na příspěvky na péči pro Liberecký kraj, které se pohybují okolo 800 mil. Kč. Zdrojové údaje, z nichž byla predikce pořízena, jsou uvedeny v tabulce 6 v příloze „Výdaje na příspěvek na péči podle krajů v období let 2007 – 2012 (v mil. Kč)“.

Graf 5.14: Vývoj výdajů na příspěvek na péči v Libereckém kraji (mil. Kč)



Senioři a zdravotní postižení, vývoj

Co se týče osob se zdravotním postižením, dle kvalifikovaných odhadů se jedná přibližně o jejich odhad, kterým je 10 % obyvatel ČR.

Odhadované podíly (%) odpovídající počtům osob se zdravotním postižením je uveden v tabulce 5.2. Pro obyvatelstvo LK jsou odhady uvedeny v následujících tabulkách.

Tabulka 5.11: Věková struktura zdravotně postižených osob⁴⁶ v podílovém vyjádření

| Věková skupina | Podíl postižených v populaci (%) |
|----------------|----------------------------------|
| 0-14 | 3,12 |
| 15-29 | 2,79 |
| 30-44 | 4,38 |
| 45-59 | 11,19 |
| 60-74 | 19,37 |
| 75+ | 41,88 |
| celkem | 9,87 |

* V celku 1 015 548 je zahrnuto i 1627 osob, u kterých nebyl uveden věk.

Zdroj: ČSÚ

Věková struktura seniorů se zdravotním postižením v Libereckém kraji

Zdraví senioři pravděpodobně sociální služby potřebovat nebudou. Proto byly přepočítány údaje o seniorech na údaje o podskupině seniorů, kteří zřejmě sociální služby budou využívat, tedy na osoby starší 65 let, které mají nějaké zdravotní postižení. Pro odhad relevantních podílů byly použity odhady z výzkumu, který v r. 2008 proběhl mezi 548 praktickými lékaři, kteří poskytli údaje od 10645 zdravotně postižených osob. Jiné obdobné šetření provedeno nebylo. Poznamenáváme, že toto šetření se nezabývalo problematikou spojenou se sociálními službami. Slouží k argumentaci pro odhad podílu osob se zdravotním postižením v obyvatelstvu.

U osob starších 60 let lze předpokládat, že přibližně 20 % osob z této věkové skupiny bude mít zdravotní problémy. Ve věku nad 75 let se jedná o více než 40 % populace, přičemž mírně vyšší podíl se týká žen, protože se ženy dožívají se vyššího věku. Odhad počtu

⁴⁶ Podílové údaje jsou převzaty z publikace: Novák, Jaroslav, Kalnická, Vladimíra. *Šetření zdravotně postižených osob zaplnilo další bílé místo na mapě české statistiky*. Český statistický úřad, Praha 2008. Výzkum byl proveden u souboru 548 praktických lékařů, kteří vyplnili dotazníky u 10645 osob. Jiné obdobné šetření provedeno nebylo. Poznamenáváme, že toto šetření se nezabývalo problematikou spojenou se sociálními službami. Dostupná na: <http://panda.hyperlink.cz/cestapdf/pdf08c6/novak.pdf>

obyvatel, kteří pravděpodobně budou potřebovat zdravotní a sociální služby, je uveden v tabulce níže. V patnáctiletém věkovém rozmezí 60-75 let se jedná odhadem o 18631 osob. Ve věkových skupinách nad 75 let o 11226 osob. Je třeba, aby tato skupina obyvatel měla potřebné odpovídající zdravotní a sociální služby zajištěny.

Tabulka 5.12 Struktura počtu seniorů ve věku 60+ jako osob se zdravotním postižením (pro rok 2014, Abs)

| Věková struktura | 60-75 | 75-79 | 80-84 | 85-89 | 90-94 | 95 a více |
|----------------------|-------|-------|-------|-------|-------|-----------|
| Odhad počtu obyvatel | 18631 | 4718 | 3612 | 2082 | 738 | 76 |

Jestliže v současnosti vyhovuje struktura sociálních služeb pro tyto počty osob, pak by měly být reflektovány počty, které jsou uvedeny pro prediktivní údaje a jim úměrně služby, v průběhu času, navýšovat. Co se týče budoucnosti, lze tedy předpokládat navýšení služeb. Celkově by se mělo jednat o služby poskytované pro 18.000 až 36.000 osob starších 65 let v roce 2020 a navýšení by mělo být přibližně o 73 služeb, nicméně navýšení by mělo být pro služby, které budou aktuálně potřebné. Dále o 21.000 až 43.000 osob v roce 2035 a pro 26 až 51.000 osob v roce 2050 v rámci Libereckého kraje.⁴⁷ Podle odhadů by měly být služby navýšované až na počet okolo 500 služeb v roce 2050 ze současných 299 služeb. Předpokládáme však, že pozornost služeb bude směřovat k terénním formám jejich poskytování a bude důležité zaměřit pozornost do oblasti vzdělávání zejména v oboru pečovatelské.

Odhad počtu osob se ZP pro variantní vývoj, kdy osoby starší 65 let potřebující sociální a související služby je uveden v tabulce níže. Naděje na dožití je přibližně u mužů ve věku 65 let 20 let, u žen 23 roky.

⁴⁷ Ve studiích demografa Tomáše Fialy z Vysoké školy ekonomické je uváděno, že demografický vývoj se bude mírně zhoršovat zhruba ještě třicet let a největší problém bude v padesátých letech 21. století. Ale ani tehdy to nebude kritické. Od 60. let 21. století se bude naopak poměr mezi ekonomicky aktivními a postaktivními upravovat tak, že bude příznivější než v současné době.

Tabulka 5.13: Odhad počtu osob se ZP starších 65 let - predikce pro rok 2020

| | Odhad počtu osob v roce 2020 | 20 % osob z počtu v r. 2020 | 40 % osob z počtu v r. 2020 |
|---------------|------------------------------|-----------------------------|-----------------------------|
| 65–69 | 29 742 | 5948 | 11897 |
| 70–74 | 26 749 | 5350 | 10700 |
| 75–79 | 16 311 | 3262 | 6524 |
| 80–84 | 9 049 | 1810 | 3620 |
| 85–89 | 5 832 | 1166 | 2333 |
| 90 a více let | 3 215 | 643 | 1286 |
| celkem | 90 898 | 18179 | 36360 |

Tabulka 5.14: Odhad počtu osob se ZP starších 65 let - predikce pro rok 2035

| | Odhad počtu osob v roce 2035 | 20 % osob z počtu v r. 2035 | 40 % osob z počtu v r. 2035 |
|---------------|------------------------------|-----------------------------|-----------------------------|
| 65–69 | 25 264 | 5053 | 10106 |
| 70–74 | 22 636 | 4527 | 9054 |
| 75–79 | 20 397 | 4079 | 8159 |
| 80–84 | 19 609 | 3922 | 7844 |
| 85–89 | 13 449 | 2690 | 5380 |
| 90 a více let | 6 636 | 1327 | 2654 |
| celkem | 107 991 | 21598 | 43197 |

Tabulka 5.15: Odhad počtu osob se ZP starších 65 let - predikce pro rok 2050

| | Odhad počtu osob v roce 2050 | 20 % osob z počtu v r. 2050 | 40 % osob z počtu v r. 2050 |
|---------------|------------------------------|-----------------------------|-----------------------------|
| 65–69 | 27 308 | 54626 | 10923 |
| 70–74 | 30 909 | 6182 | 12364 |
| 75–79 | 26 716 | 5343 | 10686 |
| 80–84 | 18 544 | 3709 | 7418 |
| 85–89 | 13 346 | 2669 | 5338 |
| 90 a více let | 11 791 | 2358 | 4716 |
| celkem | 128 614 | 25723 | 51446 |

6. Doporučení a návrhy řešení dopadu nepříznivého demografického vývoje na trh práce

Podílové zastoupení produktivní populace, tedy populace ve věku 15 - 64 let, se pohybuje v rámci celkového počtu obyvatel v Libereckém kraji okolo dvou třetin, avšak v budoucích letech by podíl této věkové kategorie měl klesat. Ve vztahu k vývoji věkové struktury obyvatel lze konstatovat, že v letech 2020 by měl být největší počet osob ve věkové skupině 40-50 let, proto bude potřeba mít specificky pro tuto věkovou skupinu dostatek pracovních míst.

S ohledem na predikce průměrného počtu zaměstnanců v Libereckém kraji v národním hospodářství podle ekonomické činnosti (sektor CZ-NACE) pro roky let 2020, 2030, 2040, 2050 lze předpokládat, že pořadí zaměstnanosti v jednotlivých sektorech by mělo být zachováno a zaměstnanost v odpovídajících sektorech by měla variovat v rámci zaměstnanosti daných sektorů. Proto i v dlouhodobém vývoji je důležité mít znalosti o poptávce na trhu práce a dá se předpokládat, že i v budoucnu bude pro dané sektory mít k dispozici vhodné profese.

Podle predikce vývoje podílu dětí do 14 let by kolem roku 2020 mělo dojít k mírnému navýšení jejich počtu v této věkové skupině, za dalších pět let k poklesu. Obdobně ve věkové skupině 15-19 let by se mělo v roce 2020 jednat o pokles, následně navýšení. Uvedené situaci by měl odpovídat i počet vzdělávacích zařízení. Ovšem s ohledem na variabilitu prediktivních údajů, které navíc neberou v úvahu případnou změnu vnějších podmínek (ekonomické vlivy, politické apod.), by nemělo smysl vzdělávací zařízení příliš redukovat. Navíc mohou být použita pro zájemce o celoživotní vzdělávání všech věkových skupin či pro alternativní druhy vzdělávání cílové skupiny osob starších 65 let.

Celkově v oborových skupinách strojírenství a strojírenská výroba, elektrotechnika, telekomunikační a výpočetní technika, textilní výroba a oděvnictví, technická chemie a chemie silikátů, pedagogika, učitelství a sociální péče by mohlo dojít jak k navýšení počtu žáků, tak následně i počtu absolventů, kteří by mohli nalézt uplatnění ve firmách a organizacích Libereckého kraje.

Ačkoliv časové řady odpovídající stavebnictví vykazovaly klesající tendence, v predikci s ohledem na dlouhodobý vývoj, se jedná o následný nárůst poptávky po relevantních profesích.

- Konkrétně ve zpracovatelském průmyslu se jedná o obory: nástrojář, soustružník, obráběč, frézař, chemik, seřizovač výrobní linky, údržbář, strojní zámečnick, montážní dělník, elektromontér.
- S ohledem na výše uvedené lze navyšovat počty studentů i do speciálních oborů, např. autotronik apod.
- Chybí obory textilního průmyslu, a to obsluha tkacích strojů, mechanici opraváři průmyslových strojů a zařízení, pomocná tkadlena.

- Ve stavebnictví jsou potřebné obory zedník, stavbyvedoucí, železobetonář.
- V profesní, vědecké a technické činnosti najdou uplatnění pracovníci jak dělnických, tak specializovaných pozic (inženýři, chemici, dělníci technologové apod.)
- Pro dívky jsou vhodné obory se zaměřením na kontrolorky, prodavačky.
- Co se týče dalších oborů, jeví se přebytek v oborech gastronomie, poddimenzování se jeví v oboru doprava a spoje.
- Pracovníci v administrativě příliš poptávané nejsou. Nicméně i ve zpracovatelském průmyslu jsou potřebné administrativní profese. S ohledem na počet absolventů v LK se jeví jejich přebytek.
- Co se týče zaměstnanosti v Libereckém kraji, celkově perspektivní jsou obory zaměřené na strojírenství, strojírenskou výrobu, rovněž na automobilový průmysl.
- Gymnázia jsou standardně obecnou přípravou pro studium na VŠ, není vhodné je redukovat.
- S ohledem na poptávku firem dle sektorů CZ-NACE, podle údaje získaných z kvalitativního výzkumu lze říci, že chybí obory textilní výroba a oděvnictví, strojírenství a strojírenská výroba, technická chemie a chemie silikátů, potravinářství a potravinářská chemie.
- Z dalších průměrně potřebných oborů lze uvést ekologie a ochrana životního prostředí, doprava a spoje, elektrotechnika, telekomunikační a výpočetní technika, umění a užité umění.
- V blízké budoucnosti uvažují o navýšení počtu zaměstnanců firmy náležející do sektorů zpracovatelský průmysl, velkoobchod a maloobchod; opravy a údržba motorových vozidel, stavebnictví, vzdělávání, zdravotní a sociální péče, veřejná správa a obrana; povinné sociální zabezpečení a doprava a skladování, rovněž kulturní, zábavní a rekreační činnosti.
- V rámci reflektování celkové situace v LK by bylo možno zvážit, zda některé obory v rámci oborových skupin, které jsou v LK spíše naddimenzované by nebylo možné redukovat ve prospěch navýšení či zřízení oborů, které jsou poddimenzované, např. obory oborové skupiny Zdravotnictví. S ohledem na demografický vývoj, kdy se předpokládá nárůst osob staršího věku, kteří budou potřebovat zdravotní nebo sociální služby, bylo by vhodné navýšit i specifické obory oborové skupiny Pedagogika, učitelství a sociální péče.
- S ohledem na budoucí demografický vývoj stárnoucí populace je důležité zajistit podporu všech vzdělanostních úrovní sektoru zdravotní a sociální péče, který potřebuje pracovníky či absolventy z oblasti sociální práce a zdravotnictví. Zejména se jedná o podporu relevantních sociálních služeb, a to takových, které se bezprostředně vztahují k předmětné cílové skupině. Jedná se o služby definované

zákonem č. 108/2006 Sb., o sociálních službách, ve znění pozdějších předpisů. V posledních letech je udržován relativně stabilní stav a počet zařízení bude navyšován s ohledem na demografický vývoj.

- Podle odhadů by měly být služby navyšované až na počet okolo 500 služeb v roce 2050 ze současných 299 služeb. Předpokládáme však, že pozornost služeb bude směřovat k terénním formám jejich poskytování a bude důležité zaměřit pozornost do oblasti vzdělávání v oboru pečovatelsví.
- S ohledem na populační vývoj je třeba průběžně sledovat aktuální potřeby specifických cílových skupin, které se v průběhu času budou měnit. Jedná se o potřeby, které není možno predikovat statisticky, neboť jsou závislé na změnách socioekonomických charakteristik v jednotlivých regionech kraje. Zejména se jedná o cílové skupiny rodiny s dítětem/děťmi, osoby se zdravotním postižením etnické menšiny, imigranti a azylanti, děti a mládež ve věku od 6 do 26 let ohrožené společensky nežádoucími jevy, osoby bez přístřeší, ohrožené návykovým jednáním, senioři.

Seznam zkratk

| | |
|---------|-----------------------------------|
| Abs | Absolutní četnost |
| CZ-NACE | Klasifikace ekonomických činností |
| ČR | Česká republika |
| LK | Liberecký kraj |
| NH | Národní hospodářství |
| SOU | Střední odborné učiliště |
| SŠ | Střední škola |
| VOŠ | Vyšší odborná škola |
| VŠ | Vysoká škola |
| VŠPS | Výběrové šetření pracovních sil |
| ZP | Zdravotní postižení |

Příloha

Seznam oborů dle oborových skupin

Tabulka 1: Seznam oborů dle oborových skupin

| | Název oborové skupiny | Název oborů |
|----|---|-------------------------------------|
| 16 | Ekologie a ochrana životního prostředí | Ekologie a životní prostředí |
| 18 | Informační technologie | Informační technologie |
| 23 | Strojírenství a strojírenská výroba | Autotronik |
| | | Provozní technika |
| | | Jemný mechanik |
| | | Autolakýrník |
| | | Klempíř |
| | | Mechanik seřizovač |
| | | Karosář |
| | | Mechanik opravář motorových vozidel |
| | | Strojní mechanik |
| | | Strojírenské práce |
| | | Dopravní prostředky |
| | | Mechanik strojů a zařízení |
| | | Nástrojař |
| | | Obráběč kovů |
| | | Strojírenství |
| | | Strojník silničních strojů |
| 26 | Elektrotechnika, telekomunikační a výpočetní technika | Autoelektrikář |
| | | Elektrikář |
| | | Elektrikář - silnoproud |

| | | |
|----|---------------------------------------|--|
| | | Počítačové systémy |
| | | Elektromechanik pro zařízení a přístroje |
| | | Elektrotechnika |
| | | Informační technologie |
| | | Mechanik elektrotechnik |
| | | Mechanik instalatérských a elektrotechnických zařízení |
| 28 | Technická chemie a chemie silikátů | Aplikovaná chemie |
| | | Výrobce bižuterie a dekorativních předmětů |
| | | Bižuterní výroba |
| | | Sklář - výrobce a zušlechťovatel skla |
| | | Sklářský průmysl |
| 29 | Potravinářství a potravinová výroba | Cukrář |
| | | Technologie potravin |
| | | Řezník - uzenář |
| | | Pekař |
| | | Potravinářská výroba |
| | | Potravinářské práce |
| 31 | Textilní výroba a oděvnictví | Oděvnictví |
| | | Šití oděvů |
| | | Pracovník v textilním a oděvním průmyslu |
| | | Textilnictví |
| | | Krejčí |
| 33 | Zpracování dřeva a hudebních nástrojů | Čalouník |
| | | Dřevařská a nábytkářská výroba |
| | | Nábytkářská a dřevařská výroba |

| | | |
|----|--------------------------------------|--|
| | | Truhlář |
| 36 | Stavebnictví, geodézie a kartografie | Pokryvač |
| | | Štukatér |
| | | Dlaždičské práce |
| | | Malířské a natěračské práce |
| | | Instalatér |
| | | Stavební výroba |
| | | Tesař |
| | | Technická zařízení budov |
| | | Stavebnictví |
| | | Zedník |
| | | Zednické práce |
| | | Stavební práce |
| | | Geodézie a katastr nemovitostí |
| | | Kameník |
| | | Malíř a lakýrník |
| 37 | Doprava a spoje | Logistické a finanční služby |
| | | Manipulant poštovního provozu a přepravy |
| | | Provoz a ekonomika dopravy |
| 39 | Speciální a interdisciplinární obory | Malíř a lakýrník |
| | | Mechanik instalatérských a elektrotechnických zařízení budov |
| | | Autotronik |
| | | Mechanik instalatérských a elektrotechnických zařízení |
| 41 | Zemědělství a lesnictví | Lesní mechanizátor |
| | | Lesnické práce |
| | | Opravář lesnických strojů |

| | | |
|----|--------------------------------------|---|
| | | Opravář zemědělských strojů |
| | | Rostlinolékařství |
| | | Zemědělec - farmář |
| | | Zemědělské práce |
| | | Zpracování dřeva |
| | | Zahradnické práce |
| | | Zahradník |
| 43 | Veterinářství a veterinární prevence | Veterinářství |
| 53 | Zdravotnictví | Oční technik bez získání způsobilosti zdravotnického pracovníka |
| | | Diplomovaná všeobecná sestra |
| | | Ošetřovatel |
| | | Zdravotnický asistent |
| 63 | Ekonomika a administrativa | Daně a účetnictví |
| | | Mezinárodní obchodní styk |
| | | Obchodník |
| | | Podnikové hospodaření |
| | | Pojišťovnictví |
| | | Obchodní akademie |
| | | Podnikání |
| | | Obchodní škola |
| | | Ekonomika a podnikání |
| 65 | Gastronomie, hotelnictví, turismus | Gastronomie |
| | | Stravovací a ubytovací služby |
| | | Práce ve stravování |
| | | Kuchař - číšník |

| | | |
|----|--|------------------------------------|
| | | Cestovní ruch |
| | | Společné stravování |
| | | Hotelnictví |
| 66 | Obchod | Prodavač |
| | | Aranžér |
| | | Propagace |
| 68 | Právo, právní a veřejnosprávní činnost | Bezpečnostně právní činnost |
| | | Právní činnost |
| | | Veřejnosprávní činnost |
| 69 | Osobní a provozní služby | Kadeřník |
| | | Kosmetické služby |
| | | Vlasová kosmetika |
| | | Provoz služeb |
| | | Provozní služby |
| 78 | Pedagogika, učitelství a sociální péče | Pečovatelské služby |
| | | Sociální činnost |
| | | Sociální práce |
| | | Předškolní a mimoškolní pedagogika |
| 78 | Obecně odborná příprava | Kombinované lyceum |
| | | Ekonomické lyceum |
| | | Pedagogické lyceum |
| | | Waldorfské lyceum |
| | | Zdravotnické lyceum |
| | | Technické lyceum |
| | | Praktická škola dvouletá |
| | | Praktická škola jednoletá |

| | | |
|----|---------------------|---|
| 79 | Obecná příprava | Gymnázium |
| | | Gymnázium - vybrané předměty v cizím jazyce |
| | | Gymnázium se sportovní přípravou |
| 82 | Umění a užité umění | Design interiéru |
| | | Grafický design |
| | | Štukatér |
| | | Tvorba a vzorování bižuterie |
| | | Užitá fotografie a média |
| | | Konstrukce a tvorba nábytku |
| | | Modelářství a návrhářství oděvů |
| | | Průmyslový design |
| | | Tvorba uměleckého skla |
| | | Uměleckořemeslné zpracování skla |
| | | Uměleckořemeslné zpracování textilu |
| | | Výtvarné zpracování kovů a drahých kamenů |
| | | Ražená medaile a mince |
| | | Restaurování kovů, minerálů a organolitů |
| | | Výtvarné zpracování skla a světelných objektů |
| | | Zlatník a klenotník |

Tabulka 2: Vývoj vzdělanostní struktury v Libereckém kraji (VŠPS, %)

| | 2008 | 2009 | 2010 | 2011 | 2012 | 2013 |
|--|-------|-------|-------|-------|-------|-------|
| Obyvatelstvo ve věku 15 a více let z toho podle dosaženého vzdělání: | 371,0 | 373,5 | 373,7 | 373,4 | 371,3 | 370,6 |
| základní a bez vzdělání | 21,3 | 19,0 | 17,1 | 17,7 | 18,9 | 17,5 |
| střední bez maturity | 40,4 | 41,9 | 40,1 | 40,4 | 39,2 | 38,4 |
| střední s maturitou | 30,7 | 30,1 | 32,4 | 29,8 | 29,7 | 29,4 |
| vysokoškolské ²⁾ | 7,6 | 8,9 | 10,3 | 12,0 | 12,1 | 14,7 |

Tabulka 3: Zaměstnaní v NH podle vybraných sektorů (%)

| | 2008 | 2009 | 2010 | 2011 | 2012 | 2013 |
|------------------------|------|------|------|------|------|------|
| zemědělství | 2,5 | 1,9 | 2,0 | 2,1 | 2,4 | 1,4 |
| průmysl a stavebnictví | 51,8 | 48,5 | 47,7 | 49,3 | 46,5 | 47,7 |
| služby | 45,7 | 49,6 | 50,2 | 48,6 | 51,1 | 50,9 |

Tabulka 4: Naděje dožití ve věku 65 let (dvouleté průměry, roky)

| | 2008 | 2009 | 2010 | 2011 | 2012 | 2013 |
|------|-------|-------|-------|-------|-------|-------|
| muži | 18,28 | 18,70 | 18,79 | 19,04 | 19,39 | 19,06 |
| ženy | 22,50 | 22,50 | 22,47 | 23,10 | 23,12 | 23,13 |

Tabulka 5: Počet zařízení sociálních služeb v letech 2007 - 2013

| | Zařízení | 2007 | 2008 | 2009 | 2010 | 2011 | 2012 | 2013 |
|---|---|------|------|------|------|------|------|------|
| | Celkem | 53 | 116 | 120 | 129 | 125 | 130 | 131 |
| A | Centra denních služeb | 2 | 7 | 7 | 6 | 6 | 7 | 7 |
| B | Denní stacionáře | 7 | 7 | 9 | 9 | 9 | 9 | 10 |
| C | Týdenní stacionáře | 3 | 4 | 4 | 4 | 4 | 4 | 4 |
| D | Domovy pro osoby se zdrav. postižením | 10 | 12 | 14 | 13 | 13 | 13 | 13 |
| E | Domovy pro seniory | 16 | 15 | 16 | 16 | 16 | 17 | 16 |
| F | Domovy se zvláštním režimem | 1 | 11 | 12 | 12 | 11 | 11 | 11 |
| G | Chráněné bydlení | 1 | 8 | 6 | 6 | 5 | 6 | 5 |
| H | Azylové domy | 10 | 7 | 7 | 7 | 8 | 7 | 7 |
| I | Domy na půl cesty | - | - | - | 1 | 1 | 1 | 1 |
| J | Zařízení pro krizovou pomoc | - | - | - | - | - | - | - |
| K | Nízkoprahová denní centra | - | 2 | 1 | 2 | 2 | 2 | 2 |
| L | Nízkoprahová zařízení pro děti a mládež | - | 1 | 2 | 8 | 7 | 9 | 10 |
| M | Noclehárny | - | 2 | 2 | 2 | 2 | 2 | 2 |
| N | Terapeutické komunity | 1 | 1 | 1 | 1 | 1 | 1 | 1 |
| O | Sociální poradny | 1 | 27 | 26 | 25 | 25 | 24 | 25 |
| P | Sociálně terapeutické dílny | - | 6 | 6 | 7 | 5 | 6 | 6 |
| Q | Centra sociálně rehabilitačních služeb | 1 | 3 | 4 | 7 | 7 | 8 | 8 |
| R | Pracoviště rané péče | - | 1 | 1 | 1 | 1 | 1 | 1 |
| S | Intervenční centra | - | 1 | 1 | 1 | 1 | 1 | 1 |
| T | Služby následné péče | - | 1 | 1 | 1 | 1 | 1 | 1 |

Zdroj: ČSÚ

Tabulka 6: Výdaje na příspěvek na péči podle krajů v období let 2007 – 2012 (v mil. Kč)⁴⁸

| | 2007 | 2008 | 2009 | 2010 | 2011 | 2012 |
|-----------------|--------|--------|--------|--------|--------|--------|
| Hl. město Praha | 993 | 1 408 | 1 387 | 1 430 | 1 346 | 1 390 |
| Středočeský | 1 545 | 1 792 | 1 810 | 1 914 | 1 771 | 1 781 |
| Jihočeský | 993 | 1 280 | 1 318 | 1 361 | 1 251 | 1 257 |
| Plzeňský | 751 | 875 | 947 | 1 016 | 971 | 1 011 |
| Karlovarský | 274 | 394 | 405 | 452 | 440 | 463 |
| Ústecký | 1 059 | 1 440 | 1 477 | 1 587 | 1 471 | 1 537 |
| Liberecký | 656 | 765 | 798 | 828 | 755 | 774 |
| Královéhradecký | 873 | 1 016 | 1 041 | 1 073 | 971 | 982 |
| Pardubický | 778 | 957 | 1 047 | 1 094 | 997 | 1 023 |
| Vysočina | 950 | 1 060 | 1 110 | 1 143 | 1 047 | 1 062 |
| Jihomoravský | 1 677 | 2 163 | 2 250 | 2 397 | 2 231 | 2 195 |
| Olomoucký | 967 | 1 237 | 1 254 | 1 310 | 1 205 | 1 224 |
| Zlínský | 1 084 | 1 330 | 1 369 | 1 451 | 1 339 | 1 364 |
| Moravskoslezský | 2 008 | 2 537 | 2 486 | 2 543 | 2 288 | 2 330 |
| celkem ČR | 14 608 | 18 254 | 18 699 | 19 599 | 18 084 | 18 391 |

⁴⁸ Zdroj: MPSV: Komplexní analýza zdrojů - analýza příjmů a výdajů veřejných rozpočtů, včetně pojistných a nepojistných systémů sociální ochrany, analýza právních závazků veřejných rozpočtů, analýza soukromých zdrojů. Zpracováno Sociotrendy, 2013.